



agrimedia®

Campanie de recoltare extremă cu combina John Deere X9 1100

24 de ore de efort
continuu în fața
provocărilor agricole
din România: 147,6
hectare și 1.013,68
tone de grâu recoltat



CLAAS

Cel mai confortabil mod de a ține totul sub control



Tractoare CLAAS cu manetă multifuncțională CMOTION

- Ventilație indirectă și design ergonomic
- 10 taste funcționale programabile
- Control intuitiv fără a fi nevoie să re poziționați mâna

Ofertă specială de finanțare

- 3,5 % Dobândă anuală fixă
- Avans de la 0%
- Perioadă de finanțare până la 7 ani

În plus, ai garanție extinsă **MAXI CARE 1+4 ani** pentru tractoarele din gama ARION 500-600 și AXION 800-900, dotate cu transmisie CMATIC și garanție extinsă **MAXI CARE 1+2 ani** pentru tractoarele din gama ARION 400.



Scanează codul
QR și cere o ofertă
personalizată.



offer.claas.com



Influențele prețurilor cerealelor în luna iunie

Lunie 2024 a fost o lună marcată de fluctuații semnificative în prețurile cerealelor în România, reflectând o serie de factori interni și externi care au influențat atât oferta, cât și cererea. Agricultura românească, o componentă vitală a economiei naționale, a resimțit efectele schimbărilor climatice, a conflictelor geopolitice, dar și a evoluțiilor pieței globale. Una dintre cele mai evidente influențe asupra prețurilor cerealelor în ultima lună a fost condiția climatică. România, ca și multe alte țări din regiune, s-a confruntat cu un sezon de creștere atipică a temperaturilor. Precipitațiile abundente din primăvară au fost urmate de o secetă severă în lunile mai și iunie, afectând negativ culturile de grâu, porumb și orz. Seceta a redus semnificativ randamentele așteptate, ceea ce a dus la o scădere a ofertei pe piață. Grâul, una dintre principalele culturi cerealiere din România, a înregistrat o scădere a producției cu aproximativ 15% comparativ cu aceeași perioadă a anului trecut. Această scădere a ofertei a exercitat o presiune ascendentă asupra prețurilor, care au crescut cu aproximativ 20% față de luna mai. Pe lângă condițiile climatice, factorii geopolitici au jucat un rol semnificativ în determinarea prețurilor cerealelor. Războiul din Ucraina a continuat să

perturbe lanțurile de aprovizionare din regiune, având un impact direct asupra prețurilor. Ucraina, fiind un jucător major pe piața cerealelor, a întâmpinat dificultăți în exportul recoltei sale din cauza conflictului, ceea ce a dus la o creștere a cererii pentru cerealele românești. În plus, politica agricolă a Uniunii Europene și tarifele comerciale au influențat prețurile. Decizia de a impune tarife mai mari la importurile de cereale din afara UE a favorizat producătorii locali, dar a dus și la creșterea prețurilor interne datorită ofertei limitate și a costurilor mai mari de producție. Creșterea prețurilor cerealelor a avut un impact semnificativ asupra economiei interne. Pe de o parte, fermierii care au reușit să își mențină recoltele au beneficiat de prețuri mai mari, ceea ce a dus la venituri mai mari și la posibilitatea de a investi în tehnologii și practici agricole mai eficiente. Pe de altă parte, consumatorii finali au resimțit creșterea prețurilor alimentelor, în special a pâinii și a produselor derivate din cereale. Inflația alimentară a fost un subiect de preocupare majoră, crescând cu 1,5% doar în luna iunie. Această creștere a fost alimentată nu doar de prețurile cerealelor, ci și de costurile mai mari ale energiei și transportului. Privind înainte, se așteaptă ca

prețurile cerealelor să rămână volatile. Prognozele meteorologice indică un risc continuu de secetă în lunile următoare, ceea ce ar putea afecta și mai mult producția. În același timp, situația geopolitică din Ucraina rămâne incertă, iar orice escaladare ar putea duce la perturbări suplimentare ale pieței. Pentru a face față acestor provocări, România trebuie să adopte strategii pe termen lung. Investițiile în infrastructura de irigații, cercetarea agricolă și adoptarea tehnologiilor avansate de cultivare ar putea ameliora impactul condițiilor climatice extreme. De asemenea, diversificarea piețelor de export și consolidarea relațiilor comerciale cu alte țări din UE și din afara acesteia ar putea oferi o mai mare stabilitate pieței cerealelor. Iunie a fost o lună de provocări și schimbări pentru piața cerealelor din România. Influențele climatice, geopolitice și economice au contribuit la creșterea prețurilor, impactând atât producătorii, cât și consumatorii. Pentru a depăși cu succes aceste condiții complexe este esențial ca România să investească în soluții durabile și inovative, asigurând astfel stabilitatea și competitivitatea sectorului agricol pe termen lung. Adaptarea și reziliența vor fi cuvintele cheie în viitorul agriculturii românești.

Simona MUNTEANU



ISSN 2069 - 1238

SC AGRI MEDIA INVEST SRL

Str. Rîul Sadului nr. 8,
Bl. R22, Sc. B, Et. 9, Ap. 77
Sector 4, București

Tel. 031 / 439.97.46
redactie@agrimedia.ro

Anul XVIII, Nr. 12 / 2024 (257)
1-14 iulie 2024

REDACTOR-ȘEF

Simona Munteanu
simona@agrimedia.ro
0752.24.25.35



REDACTORI

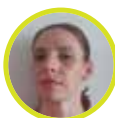
Ana Ioniță
ana@agrimedia.ro
0752.24.25.32



Ionuț Vinătoru
ionut@agrimedia.ro
0724.35.36.98



Roxana Drăghici
redactie@agrimedia.ro
0760.64.11.99



MARKETING

redactie@agrimedia.ro
031 / 439.97.46

ABONAMENTE ȘI DIFUZARE

Oana Neagu
0752.24.25.31
031 / 439.97.46
oana@agrimedia.ro



GRAFICĂ & DTP

Bogdan Mareș
031 / 439.97.46
redactie@agrimedia.ro



SUMAR:

3 Editorial

8 Agra Asigurări – mai mult decât o companie de asigurări

10 ALCEDO, parte a grupului japonez Sumitomo, achiziționează NATUREVO

12 Principalele tendințe globale, teme ale webinarului Aon 2024 Client Trends

13 Alocarea financiară de 310.515.188 euro în sesiunea 4.1.1

14 ADAMA: 10 ani de existență a brandului la nivel global

16 Certificarea GLOBAL GAP – pentru toți producătorii sau doar pentru cei ce vând la supermarket?

20 Lidea lansează noul flux de gene la cultura de rapiță

21 Realocarea sumelor disponibile în sectorul vegetal/zotehnic și ecoscheme

22 În permanență produse noi, inovatoare, pentru a răspunde solicitărilor fermierilor

24 Noile Tehnici Genomice (NGT) – un instrument important în trusa amelioratorului

26 «Kilometrul zero» al legumiculturii s-a stabilit la Matca

30 Randament și fructe de calitate la cultura de ardei

32 Pomicultorii apelează din ce în ce mai mult la roboți de cules

34 IPSO Agricultură și Fermele Iliuță împreună pentru performanțe înalte

36 Noutăți de la Centrul de recoltare a culturilor furajere Claas

Selectate pentru performanță

Descoperiți gama completă de semințe
din portofoliul Atlas!



Cereale:

- RGT Montecarlo
- RGT Venezio
- LG Ascona
- Alhambra
- Trublion
- Monviso
- Carmina
- KUM
- Tadeus

Rapiță:

- LG Aspect
- Darling
- ES Palermo





În dialog cu fermierii

• «Cum decurge campania de recoltare



Vasile Lungu, adm. SC Agricola Astra, loc. Trifești, jud. Iași

„Cultura de grâu, care ocupă 240 ha, este la irigat. Am făcut 3 udări în toamnă și 3 udări în primăvară. Preconizăm producții medii de peste 8.500 kg/ha. Anul trecut am avut vârfuri de producții de 9.950 kg/ha. Cultiv doar soiuri

românești precum: Glosa, Ursita, Pitar, Voinic. La soiurile românești obținem cea mai bună calitate de panificație. Sunt soiuri deosebit de valoroase, productive și răspund extraordinar de bine la condițiile noastre de sol. Le cultiv dintotdeauna. Am testat pe suprafețe mici soiuri străine, hibridi dar niciodată pe suprafețe mari. Soiurile autohtone răspund la tehnologiile intensive și dau producții de peste 9 t/ha. Anul acesta am și soiul nou Abund și dacă se omologhează soiul Columna vreau să-l iau pentru a-l testa. Mă interesează și soiul de orz Agil, care are o talie mai mică și o capacitate de producție de până la 10 t/ha. Cercetarea de la INCDA Fundulea, chiar dacă a avut o perioadă de sincope, pare să-și revină și sperăm să poată folosi biotehnologiile pentru a obține varietăți de grâu, orz, triticale etc într-un timp mult mai scurt și cu costuri mai mici. Tehnologia pe care o facem noi la irigat crește costurile până la 6.500 lei/ha. Dacă grâul se va vinde cu 0,80 lei/kg, abia ne vom scoate cheltuielile. Am investit foarte mult în sistemul de irigații și în modernizarea lui. Să nu irigăm nici nu se pune problema pentru că am avea o pierdere imensă. Apa și fertilizantii determină nivelul producțiilor. În privința strategiei de valorificare, aș prefera să nu vând kilogramul de grâu sub 0,90 lei/kg și la rapiță sub 2 lei/kg – cultură la care preconizez recolte, la irigat, de 5.000 kg/ha. Rapița o avem semănată pe 130 ha și în data de 15 iulie demarăm recoltatul pentru că acum (19 iunie) boabele sunt încă verzi în păstăi.“



Tiberiu Stan, vicepreședinte al Asociației Grânării Iași

„În zona noastră, ieri sau alaltăieri (17 – 18 iunie), s-a intrat la recoltatul soiurilor timpurii de grâu. În funcție de fermă, producțiile variază între 3 și 4 t/ha. Nu sunt cele mai bune producții, însă în urmă cu 3 săptămâni, înainte

de ploile căzute în ultima clipă care ne-au mai ajutat, discutăm de o producție și mai mică. În ferma mea, ce este împărțită în două societăți și totalizează o suprafață de 1.600 ha, grâul a fost înființat pe cca. 450 ha, iar calitatea recoltei este bună. Cultiv mai multe soiuri de grâu, atât autohtone, cât și străine. Cel mai vechi soi din fermă este Glosa. Un soi care merge bine la noi în fermă, introdus în urmă cu 2 -3 ani, este Venezio de la firma RAGT. Cu toate că este un an dificil, nu pot să spun că am făcut rabat de la tehnologie deoarece calitatea solului trebuie crescută de la un an la altul. Pot să spun că de câțiva ani am renunțat la arătura la grâu, de unde rezultă o reducere a consumului de motorină, a forței de muncă și necesarului de utilaje. În rest, tratamentele trebuie aplicate, sigur că nu am exagerat. Noi facem 2 tratamente în primăvară la grâu și pe cel de-al 3-lea nu-l facem decât în condiții extraordinare, dar în ultimii ani nu le-am mai avut, adică precipitații multe. Tot pentru a reduce costurile, am dus mai târziu semănatul, prin noiembrie, și în felul acesta nu mai avem nevoie să facem în toamnă un tratament. Cantitatea de îngrășămintă chimice la grâu nu am putut s-o scădem, cu toate că prețurile de achiziție ne-au usturat la buzunar, însă calitatea solului este importantă. Ploile survenite în ultimul timp au fost benefice pentru cultura de rapiță (cca. 300 ha). Încă nu am intrat la recoltare dar în fermele vecine se discută de o producție de 2.500 – 3.000 kg/ha – nu este o producție extraordinară având în vedere cheltuielile de producție, plus că a trebuit să întoarcem o parte din suprafață ceea ce a dus la creșterea costului de producție. La rapiță probabil ieșim pe 0, iar la grâu pe minus. Sperăm la porumb și floarea-soarelui și ca vremea să țină cu noi. Acum, pentru că prețurile de valorificare sunt jos, probabil că vom ține recolta pe stoc, respectiv toată cantitatea de grâu și o parte din rapiță.“



e și ce strategie de valorificare aveți?»



Cosmin Iancu, adm. SC Picmar Prod Com, com. Grădiștea, județul Ilfov

„Lucrez o suprafață agricolă de aprox. 1.100 ha pe raza a două comune, respectiv Grădiștea și Petrăchioaia. Pentru noi, fermierii, este o perioadă (21 iunie) foarte aglomerată, suntem în plină campanie de recoltare. Ieri am dat startul

recoltării la cultura de rapiță, iar la grâu suntem cu culesul la jumătatea suprafeței dintr-un total de 400 ha. Spre deosebire de alți colegi, Dumnezeu ne-a binecuvântat cu precipitații, în iunie a căzut o cantitate de 60 l/mp, am fost feriți de evenimente meteo extreme și acum efectuăm ultimul tratament la cultura florei-soarelui cu produsul Capartis. Dacă avem condiții de umiditate, avem și condiții favorabile pentru dezvoltarea agenților patogeni. Anul 2024 este un an greu, în care dacă nu vom reuși să ne adaptăm, să gestionăm mult mai bine costurile, dacă nu vom ști să drămuim aceste resurse vom risca mulți dintre noi falimentul. În cazul unei primăveri mai reci sunt condiții pentru dezvoltarea manei la floarea-soarelui. Am tratat cu Lumisena pentru a nu mai avea probleme cu acest agent patogen foarte periculos și agresiv. Porumbul în zona noastră arată bine, am 3 hibrizi respectiv P9398, P9415 și P9889. Am scăzut grupele de maturitate pentru că am ales siguranța și astfel grupele sunt până în 350 FAO. La cultura de rapiță, PT315 este un hibrid care demonstrează, având potențial de producție, rezistență la scuturare și la Sclerotinia. Cu toate că acest hibrid a avut provocarea unei răsării în data de 10 noiembrie, când credeam că nu voi mai avea rapiță în asolament, însă faptul că am avut o toamnă mai lungă, o iarnă mai blândă, cu temperaturi ridicate și cu ceva precipitații, azi ne dă speranța unei recolte de 3.700 kg/ha sau chiar de 4 t/ha. Alți hibrizi de rapiță în cultură sunt PT314 și PT298 – ultimul ne-a adus un record de producție în ferma noastră, de 5.100 kg/ha. Am erbicidat în primăvară cu Korvetto care ne-a scăpat de toate buruienile din cultură. În general, pentru că am avut condiții climatice bune până acum era păcat să nu folosim pentru protecția culturilor produse premium. Desigur că nu am exagerat, suntem foarte atenți la cheltuieli, am diminuat pe cât posibil din costuri pentru că dacă ne ducem mai mult începi să tai și din producții. Anul trecut la grâu am efectuat 3 tratamente,

însă anul acesta am făcut 2 tratamente, dintre care unul a fost cu produsul Verben. Cheltuielile noastre atât cele directe, cât și cele indirecte, se ridică la cca 4.100 lei/ha – ceea ce nu este rău, iar producțiile pe care le obținem acoperă aceste costuri. Am fost prudenți în a mai face investiții în ultimii ani și atunci le-am amânat de frica vremii. Cine a făcut investiții mari, în derulare, credite și dobânzi costul per hectar sare destul de mult, iar în zonele unde nu a plouat situația este destul de gravă.“



Marius Scarlat, adm. Agralmixt Andrieșeni, județul Iași

„Cultivăm 3.600 ha, avem posibilitatea să irigăm 10% din fermă și în structura culturilor, în ultimul timp, din cauza anilor secetoși, culturile de toamnă, respectiv grâul și rapița, ocupă o pondere mai mare, de cca

36%; porumbul aprox. 30% - fiind o cultură profitabilă în anii normali dpdv climatic și 30% culturile oleaginoase (floarea-soarelui, soia). În asolament avem și cultura de lucernă. Este un an atipic deoarece am început recoltatul grâului (17 iunie) înaintea rapiței. La grâu ne așteptăm la o producție mai slabă pentru că a suferit din cauza secetei. Probabil producția medie va fi cuprinsă între 4 și 4,5 t/ha. Are o masă hectolitrică bună, de 80 – 81 kg/hl și sperăm să aibă indici de panificație buni pentru că boabele de grâu arată bine, sunt sănătoase. Utilizăm doar soiuri românești, precum Glosa, Miranda etc pentru că au un potențial an de an mai echilibrat. La cultura de rapiță ne este greu să facem acum o estimare a producției pentru că în primăvară era aproape compromisă. Ploile din ultima perioadă a prins-o verde și sperăm la o producție satisfăcătoare. Culturile de primăvară arată bine, în general, pentru că nici consumul lor de apă nu a fost mare dar de acum încolo va crește nevoia de apă și nu știm de ce precipitații vom avea parte. Dispunem de spații de depozitare, respectiv silozuri (6.000 t) și magazii (1.000 – 1.500 t), și ne gândim să stocăm grâul și porumbul. Pentru o parte din recoltă am încheiat contracte futures, mai ales pentru cele care se depozitează mai greu, cum ar fi rapița și floarea-soarelui.“



La sfârșitul lunii mai, un grup de jurnaliști din presa agricolă din România a răspuns invitației companiei de asigurări de a vizita sediul central din Viena pentru a afla mai multe informații cu privire la modul de lucru pe plan local, produsele de asigurare oferite fermierilor austrieci precum și comunicarea permanentă pe care o are cu societatea civilă.

Agra Asigurări – mai mult decât o companie de asigurări

Pe durata deplasării reprezentanții mass-media au fost însoțiți de **Horia-Adrian Lupu, director general al Agra Asigurări România și Iulia Parapianu, director adjunct al Agra Asigurări.** Agra Asigurări este o companie specializată în domeniul agriculturii, are un portofoliu larg de produse, iar expertiza sa în acest sector este una vastă. Toți angajații săi au studii de specialitate în acest domeniu și cunosc foarte bine provocările cărora fermierii trebuie să le facă față. În Austria compania are un departament dedicat comunicării și

scopul acestuia este de a aduce în atenția opiniei publice riscurile cu care se confruntă sectorul agricol.

Dr. Mario Winkler, directorul departamentului de comunicare al Österreichische Hagelversicherung – denumirea companiei pe piața austriacă, a subliniat importanța conștientizării populației asupra faptului că agricultura suferă din cauza schimbărilor climatice, că are nevoie de susținere în caz de daune și că parteneriatul public-privat este mai mult decât necesar pentru a avea un sector agricol stabil.

Comunicarea companiei cu fermierii se face prin mai multe metode: alerte prin intermediul postului de radio Hitradio Ö3, SMS



(cca 100 mii de mesaje text de alertă meteo/an), prin aplicația „Grindină App”, unde sunt înscrși 33 mii de utilizatori, prin serviciul AgraSat, care utilizează date din satelit pentru supravegherea suprafețelor agricole, pentru prelucrarea și analiza datelor și asistență în evaluarea daunelor. Agra Asigurări realizează o evaluare rapidă și modernă a daunelor folosindu-se de date provenite de la Institutul de Meteorologie și de la sateliții care aparțin Agenției Spațiale Europene utilizând diferite metode. „Una dintre metodele de evaluare implementată în Austria, în urma experienței noastre în România, este utilizarea de drone pentru a obține o imagine mai clară asupra pagubelor. În România parcelele sunt foarte mari, pot fi și de 50 – 100 hectare. În Austria suprafața medie a fermelor este de aproximativ 30 hectare, sunt parcele mai mici și este mai ușor să faci o evaluare rapidă a daunelor. Noi folosim pozele din satelit dar suplimentar colegii mei au și drone de care ne ajutam la evaluarea situației din câmp”, a susținut **Horia-Adrian Lupu, director general al Agra Asigurări România**. În Austria, gradul de asigurare al

fermierilor din sectorul vegetal depășește 85%, pe când în România este de 25 - 30%. În sectorul zootehnic gradul de asigurare al crescătorilor austrieci diferă în funcție de sectoare: la suine este de peste 75%, la bovine 50%, iar la păsări peste 90%. Și în Austria primele de asigurare sunt subvenționate. Aici procentul de subvenționare este de 55%. „Nu este o măsură obligatorie pentru fermieri ca să se asigure însă prima de asigurare acoperă anumite riscuri precum grindina, seceta, furtunile, inundațiile și înghețul, iar în cazul unor daune catastrofale fermierii nu vor primi de la stat despăgubiri pentru acele riscuri care sunt subvenționate dacă nu au încheiat polița”, a precizat **dr. Mario Winkler**. Directorul de comunicare a vorbit și despre un sistem foarte bine pus la punct între companie și agenția națională care gestionează plățile în agricultură, astfel că atunci când fermierii completează cererea și raportează către instituție suprafața lucrată și culturile înființate își dau acordul ca datele lor să fie trimise către compania de asigurări. „Este un proces simplu, toate datele se preiau automat și prima de asigurări se calculează corespunzător. Un avantaj datorat faptului că primim inclusiv localizarea culturilor este scurtarea procesului de evaluare a daunelor.” În cadrul evenimentului a luat cuvântul și **Peter Neummöler**, manager de produs, care a trecut în revistă principalele produse din portofoliul companiei, dintr-un total de 33. Astfel, compania are produse de asigurare pentru grindină, atacul unor dăunători specifici,

inundații, furtuni, îngheț, crustă sau acoperirea plantelor cu pământ, incolțirea boabelor în spic, greutatea stratului de zăpadă la cultura de porumb, particule fine de sol. Pentru asigurarea culturilor împotriva secetei fermierii austrieci au la îndemână două produse de asigurare: prima presupune despăgubirea pierderilor cantitative și include evaluări în teren iar cea de-a doua este un produs de index care ia în calcul doi parametri: nivelul de precipitații (date istorice) și zilele caniculare. Un alt subiect abordat în cadrul conferinței de presă a fost angajamentul companiei față de sustenabilitate. Clădirea unde compania de asigurări își are sediul a fost prima din capitala Austriei declarată neutră din punct de vedere al emisiilor de gaze cu efect de seră deoarece folosește energie regenerabilă. Compania a primit diverse premii prin care îi sunt recunoscute eforturile sale pentru protejarea mediului înconjurător. Totodată, derulează o serie de campanii, cum este cea privitoare la promovarea achiziționării de alimente locale. La toate evenimentele pe care le organizează aduce produse locale și promovează acest model de consum pentru a susține fermierii autohtoni. O altă campanie vizează salvarea terenurilor agricole. „Austria pierde zilnic 12 hectare din terenul agricol și vrem să aducem la cunoștința populației acest lucru deoarece avem o obligație economică și ecologică”, a mai adăugat **dr. Mario Winkler, directorul departamentului de comunicare al Österreichische Hagelversicherung**.





În urmă cu 13 ani, ALCEDO, furnizor național de inputuri pentru agricultură, a fost preluată de Sumitomo Corporation. Paleta sa de produse și servicii este diversă, pornind de la semințe, îngrășăminte chimice, fertilizanți, produse de protecția plantelor, pachete avantajoase „iscusite” care cuprind soluții fitosanitare pentru o gamă largă de culturi până la analize agrochimice și programe care vizează amprenta de carbon de la nivelul fermelor agricole.

ALCEDO, parte a grupului japonez Sumitomo, achiziționează NATUREVO

Anunțul oficial privind achiziția firmei Naturevo, distribuitor de peste două decenii de inputuri agricole pe piața autohtonă de profil, a fost făcut în cadrul conferinței de presă din 20 iunie a.c. De-a lungul timpului, Naturevo s-a remarcat prin consultanța de specialitate și calitatea soluțiilor oferite fermierilor, fiind promotor al multor tehnologii care au în vedere creșterea adaptabilității plantelor de cultură la schimbările climatice, obținerea de recolte fără reziduuri sau agricultura ecologică. De curând, firma a adus o altă inovație pe piața românească și anume produse pentru agricultură

pe bază de nanotehnologie. Alăturarea Naturevo în grupul ALCEDO și implicit în corporația Sumitomo se va face treptat până la întregirea totală, dar acum acestea vor funcționa separat.

Tomoyuki Yoden, manager Agribusiness Sumitomo EMEA, a declarat că România reprezintă o piață agricolă importantă și chiar un punct de plecare pentru investiții ulterioare efectuate de grupul japonez care are o prezență globală și activează în diverse domenii. În urma preluării Naturevo, ALCEDO își mărește forța de vânzări, portofoliul de produse precum și

prezența în piața autohtonă de distribuție a inputurilor agricole.

Gabriela Rizescu, președinte ALCEDO, a afirmat:

„Achiziția Naturevo, de care suntem foarte mândri, ne ajută să ne extindem portofoliul și know-how-ul din domeniul nutriției plantelor și a îngrășămintelor de înaltă calitate. Împreună ne propunem să ne mărim amprenta în industrie prin acoperirea la nivel național cu două echipe de specialiști, ceea ce vine la pachet cu satisfacții și provocări deopotrivă.”

Ioan Enoiu, fondator al NATUREVO, a declarat:

„Azi trăiesc un sentiment de împlinire și mândrie. Personal, când lucram ca reprezentant al companiei DuPont, am fost alături de ALCEDO pe timpul parcursului său impresionant în agricultura românească. Mărturisesc că atunci când am înființat Naturevo am preluat mare parte din modelul de business al ALCEDO, la care eu am venit doar cu „condimentele” necesare pentru a ne diferenția în piață. Am funcționat în paralel dar și parțial împreună pentru că am împărtășit aceleași valori în dezvoltarea unei afaceri sănătoase în agricultură. Am privit cu un ochi încrezător și cu o invidie constructivă achiziția ALCEDO de către grupul Sumitomo

și personal mi-am închipuit că o asemenea oportunitate va apărea și pentru Naturevo. După unele tentative ale altor companii de a intra în grupul Naturevo iată că ALCEDO - ca parte a Sumitomo a considerat că este momentul pentru a prelua Naturevo. Ca o concluzie: vom fi ce am fost, ba chiar mai mult!” Ioan Enoiu va ocupa funcția de director de strategii integrate al Naturevo.

Cristina Miculescu, președinte Naturevo:

„Interesul pe care ALCEDO și, implicit, rețeaua globală Sumitomo l-a manifestat pentru proiectul Naturevo reprezintă o

confirmare a calității produselor noastre și a viitorului pe care acestea îl au într-o industrie aflată în continuă schimbare. Intrarea Naturevo în familia ALCEDO reprezintă un avantaj care va face ca businessul să aibă un potențial de creștere chiar mai mare decât până acum, în condițiile în care pe parcursul ultimilor ani compania s-a dezvoltat mai rapid decât piața în sine. La Naturevo, întotdeauna ne-am bazat pe oameni și vom continua în același mod.” Potrivit reprezentanților celor două companii, fuziunea va pune la dispoziția fermierilor români soluții inovatoare pentru o agricultură inteligentă.

Suplimentare la bugetul alocat schemei de ajutor de stat «Creditul fermierului»

În Ședința de Guvern din 21 iunie 2024 a fost aprobată Ordonanța de urgență pentru modificarea OUG nr.7/2024 privind aprobarea schemei de ajutor de stat "Creditul fermierului", în contextul crizei provocate de agresiunea Rusiei împotriva Ucrainei, precum și pentru modificarea Legii nr. 218/2005 privind stimularea absorbției fondurilor alocate României pentru agricultură, dezvoltare rurală, pescuit și afaceri maritime, gestionate de MADR, prin instrumente financiare de garantare și creditare, precum și pentru susținerea obiectivelor naționale de politică agricolă.

În data de 2 mai 2024, Comisia Europeană a adoptat modificarea Cadrului temporar de criză pentru măsuri de ajutor de stat de

sprijinire a economiei ca urmare a agresiunii Rusiei împotriva Ucrainei, prin care prelungeste până la data de 31 decembrie 2024 posibilitatea statelor membre de a acorda ajutoare de stat sub forma granturilor suportate de la bugetul național pentru beneficiarii din sectorul producției agricole primare. Astfel, prin prezentul act normativ se prelungeste schema de ajutor de stat prin prorogarea termenului de încheiere a acordurilor de finanțare până la 31 decembrie 2024 și a termenului de plată a grantului până la 31 decembrie 2030.

Bugetul schemei de ajutor de stat se majorează cu 646 milioane lei (de la 815,5 milioane lei, la maximum 1.461,5 milioane lei).

Tot în contextul prelungirii Cadrului temporar de criză pentru măsuri de ajutor de stat de sprijinire a

economiei ca urmare a agresiunii Rusiei împotriva Ucrainei, a fost necesară modificarea corespunzătoare a termenului pentru plata ajutoarelor către fermieri, din cadrul OUG nr. 13/2024 privind instituirea unei scheme de ajutor de stat pentru compensarea parțială a pierderilor la cultura de tomate în spații protejate și cultura de usturoi. Prin această schemă de ajutor de stat, MADR acoperă componenta de dobândă reprezentând partea de ROBOR la 3 luni, acordată pe o perioadă de maximum 60 luni, fără a depăși cuantumul nominal stabilit prin acordul de finanțare, dar nu mai mult de echivalentul în lei al sumei de 280.000 de euro/beneficiar. Rata dobânzii aferentă creditelor este rata dobânzii formată din ROBOR la 3 luni, plus o marjă de maximum 1,95% pe an.

Principalele tendințe globale, teme ale webinarului Aon 2024 Client Trends

Aon România, unul dintre liderii globali în brokerajul de asigurări corporate, a organizat webinarul 2024 Client Trends Report, în data de 20 iunie, pe tema actualelor mega tendințe de la nivel global care pot influența mediul de afaceri. Eugen Anicescu - CEO Aon România, Adrian Löw-Vesa - Head of Health Solutions, Aon CEE și Cosmin Neagu - Client Director, Aon România au discutat despre expuneri precum comerțul, forța de muncă, tehnologia și schimbările climatice și cum pot fi ele gestionate eficient pentru succesul afacerilor.

Comerțul este afectat de o creștere constantă a numărului de restricții în ultimii ani, de dificultăți apărute în lanțul de aprovizionare, care generează întreruperi costisitoare, atât din punct de vedere financiar cât și din punct de vedere al reputației companiei și de riscuri politice, în contextul în care 60% din PIB este influențat de rezultatele alegerilor care urmează, cu efecte semnificative pe termen lung. "Instabilitatea geopolitică este o preocupare majoră pentru întreprinderi. S-a putut observa impactul său în ultimele luni în Orientul Mijlociu și – pe o perioadă mai lungă – în Ucraina.

Comerțul dintre economiile îndepărtate din punct de vedere geopolitic reprezintă aproape 20% din comerțul global cu bunuri, dar aproape 40% din comerțul cu produse concentrate la nivel global. În prezent se constată orientarea tot mai multor companii către nearshoring, ca strategie operațională pentru depășirea riscurilor apărute pe parcursul etapelor de aprovizionare cu bunuri și produse", a declarat **Eugen Anicescu, CEO, Aon România**. Pentru a controla dificultățile apărute care afectează lanțul de aprovizionare este nevoie ca factorii de decizie din companii să se folosească de datele pe care le au la dispoziție, să înțeleagă furnizorii și ecosistemul în care rulează afacerile, astfel încât să fie acoperiți în cazul unor eventuale dificultăți cu care s-ar putea confrunta. Evoluțiile tehnologice au ajutat organizațiile să crească eficiența operațională, să conecteze forța de muncă și să stimuleze creșterea afacerilor. Cu toate acestea, aceste progrese au expus, de asemenea, companiile la riscuri noi, în evoluție, cum ar fi instrumentele bazate pe inteligența artificială care alimentează forța de muncă, creând în același timp noi expuneri prin fraudarea securității datelor. Tehnologia accelerează într-un ritm fără precedent, iar inovațiile bazate pe Inteligența Artificială ridică o serie de întrebări, inclusiv proprietatea intelectuală ca o clasă de active, abordarea impactului asupra locurilor de

muncă și a cerințelor forței de muncă și modul de valorificare a noilor tehnologii pentru a stimula creșterea afacerilor. "Pe măsură ce se preconizează că frecvența și severitatea atacurilor cibernetice va crește, cea mai eficientă metodă de protejare este anticiparea acestora și pregătirea angajaților pentru a fi în măsură să recunoască și să evite astfel de atacuri, în condițiile în care erorile umane fac ca aceste riscuri să se concretizeze. Totodată, companiile pot apela la consultanță și transferul riscului, pentru a acoperi în mod eficient evenimentele cibernetice", a declarat **Cosmin Neagu - Client Director, Aon România**. Schimbările climatice au dus la creșterea frecvenței evenimentelor meteo nedorite. De la nivel global, unde vorbim în prezent despre inundații în deșert, piața locală se confruntă cu multiple provocări cauzate de schimbările climatice: seceta, grindina, inundațiile și furtunile afectează în fiecare an culturile producând daune majore și pun în pericol stabilitatea întregii industrii agricole. De la riscuri acute: cutremure, uragane, inundații - evenimente rare care pot să aibă impact violent, la riscuri cronizate, când crește frecvența de apariție iar efectele sunt majore, este necesar să fie avute în vedere soluțiile de asigurare, atât cele clasice dar și cele parametrice, care în unele cazuri se pot cumula și protejează companiile de riscurile generate de schimbările climatice. Zona de resurse umane este

provocarea viitorului, iar beneficiile oferite angajaților sunt cele care pot face o diferență notabilă în atragerea și retenția forței de muncă. Rezultatele Benefits Survey Results 2024 ne arată că beneficiile oferite prin programe de wellbeing includ, în ordinea importanței, următoarele: terapie psihologică (în proporție de 60%) programe pentru managementul stresului (40%) și abonamente la sala de sport (34%).

„Gestionarea forței de muncă în actualul context volatil necesită inovare și utilizarea datelor disponibile. Angajații se așteaptă să primească mai mult decât un salariu. Ca răspuns, organizațiile echilibrează costurile cu capacitatea de a oferi o experiență convingătoare angajaților”, a declarat **Adrian Löw-Vesa - Head**

of Health Solutions, Aon CEE. Aceste patru tendințe sunt strâns legate între ele. Factorii de decizie din companii recunosc că nu își pot permite să ia în considerare aceste tendințe în

Aon România este filiala locală a Aon plc (NYSE: AON), lider mondial în furnizarea de soluții de management al riscului, brokeraj de asigurări și reasigurări, consultanță resurse umane și externalizare de servicii. Aon plc acordă cele mai bune servicii clienților săi, combinând soluții de risc inovatoare și eficiente cu expertiză tehnică a resurselor sale la nivel mondial. Aon plc a fost numit în mod repetat cel mai bun broker din lume, cel mai bun intermediar de asigurări, cel mai bun intermediar în reasigurări,

mod izolat în timp ce încearcă să-și gestioneze afacerile într-un context tot mai complex și au nevoie de date relevante pentru a fi în măsură să ia cele mai bune decizii pentru succesul afacerii.

cel mai bun consultant privind beneficiile pentru angajați și manager captive de către surse multiple din industria de profil. Vizitați aon.com pentru mai multe informații despre Aon. Aon România este unul dintre cei mai importanți brokeri de asigurări din România, oferind servicii profesionale societăților comerciale și instituțiilor financiare. Aon dezvoltă strategii bazate pe date și livrate de experți, ce reduc volatilitatea cu care se confruntă clienții, ajutând la maximizarea performanțelor.

Alocarea financiară de 310.515.188 euro în sesiunea 4.1.1

Agentia pentru Finantarea Investițiilor Rurale anunță lansarea sesiunii de primire a solicitărilor de finanțare pentru achiziții simple de utilaje agricole, prin submăsura 4.1 „Investiții în exploatarea agricolă” din cadrul Programului Național de Dezvoltare Rurală. Solicitanții de finanțare pot depune cererile de finanțare începând cu data de 25 iunie 2024, prin intermediul paginii oficiale de internet a Agenției – www.afir.ro. Data limită până la care se primesc cererile de finanțare este 24 septembrie 2024.

Alocarea financiară, stabilită pentru această sesiune, este de 310.515.188 euro, împărțită pe trei componente, astfel: 198.000.000 euro pentru toate culturile, dar cu excepția culturii de sfeclă de zahăr și investițiile realizate de formele asociative, 61.000.000

euro pentru sfecla de zahăr și 51.515.188 milioane de euro pentru formele asociative, altele decât cele din sectorul sfeclă de zahăr. În cadrul acestui apel de cereri de proiecte, se pot depune prin pachetul 4.1.1 proiecte de achiziții simple de utilaje agricole în cazul în care exploatarea cuprinde culturi de câmp, inclusiv culturile furajere destinate pentru hrana animalelor și plantele tehnice, precum și culturile horticole, inclusiv cele în spații protejate. „Intensitatea sprijinului acordat pornește de la 30% și poate ajunge la maximum 90%, în funcție de dimensiunea economică a exploatarea, de tipul de beneficiar și de investițiile ce urmează a se realiza prin proiect. Valoarea finanțării nerambursabile este cuprinsă între 350.000 de euro și poate crește, în funcție de dimensiunea economică a exploatarea și de tipul de beneficiar, până la

1.500.000 de euro (pentru cooperative, grupuri de producători și organizații de producători)”, a precizat **George CHIRIȚĂ, Directorul general al AFIR**. Pragul de calitate lunar pentru prima etapă de depunere a sesiunii (25 iunie – 24 iulie 2024) este de 90 de puncte pentru toate culturile, de 75 de puncte pentru sfeclă de zahăr și de 88 de puncte pentru forme asociative, ulterior acesta scade treptat, până la pragul minim de 56 de puncte/ 32 de puncte/ 44 de puncte pe fiecare componentă, în ultima etapă lunară a sesiunii (25 august – 24 septembrie 2024). Solicitanții trebuie să aibă în vedere dimensionare corectă a parcului de utilaje, în conformitate cu anexa la Ghidul solicitantului privind corelarea puterii mașinii cu suprafața fermelor pentru achiziționarea de mașini agricole, postat pe pagina de internet a AFIR.



ADAMA Agricultural Solutions România și Grupul ADAMA, lider mondial în industria produselor pentru protecția plantelor, aniversează 10 ani de existență a brandului ADAMA pe piață la nivel global. Cu această ocazie, compania își reafirmă angajamentul ferm de a livra inovație și valoare adăugată pentru fermierii din România și din întreaga lume, astfel încât aceștia să dezvolte afaceri mai sustenabile și mai profitabile.

ADAMA: 10 ani de existență a brandului la nivel global

Istoria companiei începe cu patru tineri antreprenori a căror pasiune pentru chimie i-a determinat să lanseze două companii israeliene de protecție a plantelor, Agan (în 1945) și Makhteshim (1952). Cele două companii au avut un rol vital în modelarea industriei chimice și agricole inovatoare din Israel și au devenit un jucător puternic pe plan internațional atunci când au fuzionat în 1997, punând astfel bazele Makhteshim Agan.

Începând din anul 2014, compania devine cunoscută sub numele

de ADAMA, odată cu lansarea brandului la nivel global.

“În urmă cu 10 ani lua ființă brandul ADAMA, un nume puternic, cu o simbolistică aparte, ce reunea zeci de țări și decenii întregi de cercetare, inovație și performanță în agricultură. Totul sub o singură identitate, o singură cultură, o marcă globală. Astăzi le mulțumim echipelor noastre talentate de pe întregul mapamond, care prin pasiune și determinare fac din ADAMA un business de succes: suntem prezenți în peste 100

de țări și deținem unul dintre cele mai diversificate portofolii de substanțe active. Suntem mândri că România este parte



din povestea acestui succes”, afirmă **Gabriela VILA, Director General ADAMA România și Republica Moldova.**

În prezent, ADAMA este membră a Grupului Syngenta, cea mai mare companie producătoare de inputuri agricole din lume, și se situează pe locul 7 în topul global al companiilor de protecția plantelor, cu o rată de creștere istorică pe termen lung de trei ori mai mare decât media sectorului. Compania deține un portofoliu extins de produse, care este dezvoltat, fabricat și formulat în 4 centre de cercetare și dezvoltare de ultimă generație și în 22 de unități de producție și formulare în întreaga lume. Listată la Bursa de Valori din Shenzhen (China), compania a înregistrat la nivel global în 2023 vânzări de 4,7 miliarde USD, oferind soluții care răspund nevoilor fermierilor și clienților locali în peste 100 de țări la nivel global. Compania integrează sustenabilitatea în toate activitățile sale cheie și urmărește cu prioritate ca soluțiile sale să crească productivitatea culturilor fermierilor, limitând impactul asupra mediului și

reducând amprenta de carbon. De altfel, recent, ADAMA a obținut „medalia de bronz” de la Ecovadis, o platformă renumită la nivel mondial care evaluează performanțele companiilor în domeniul sustenabilității.

Conexiunea cu pământul, fundamentul viziunii ADAMA

În limba ebraică, termenul „adama” înseamnă „pământ”, concept care definește întreaga viziune a companiei. Conexiunea cu pământul, esența agriculturii, stă la baza angajamentului puternic pe care ADAMA și l-a asumat pentru fermieri și pentru întreaga industrie, angajament tradus prin sloganul „Listen, Learn, Deliver”. Astfel, compania caută în mod proactiv oportunități de a asculta opiniile fermierilor, experților și ale echipei proprii cu scopul de a transpune cunoștințele acumulate în strategia de furnizare de soluții și produse personalizate pe nevoile fiecărui client.

„Listen, Learn, Deliver este un concept care s-a născut în câmp. Și, totodată, este filosofia care ne ghidează în viața de zi cu zi. Asta pentru că noi, la ADAMA, ascultăm fermierii, clienții și experții, învățăm să înțelegem provocările lor și livrăm soluții care răspund problemelor și nevoilor lor aflate într-o continuă schimbare. Doar așa putem aduce valoare în ferme și susține fermierii să facă ceea ce știu cel mai bine: să hrănească lumea.”, explică **Gabriela VILA.**

Portofoliu optim care îmbină inovația și tradiția pentru piața din România

Ambiția companiei în România și Republica Moldova este de a fi prima alegere a partenerilor săi, fermieri și distribuitori, și de a furniza acestora în mod constant produse inovatoare de protecție a plantelor, oferind totodată flexibilitate și simplitate în desfășurarea afacerilor. Portofoliul ADAMA în România include 42 de soluții de protecția plantelor, dintre care 7 produse au fost lansate doar în ultimii 3 ani, precum și 10 pachete comerciale care combină mai multe produse. De asemenea, în cursul anului 2024 urmează să fie omologate alte cinci noi produse - patru fungicide și un erbicid. Cumulat, până în 2030, compania are în plan să lanseze nu mai puțin de 20 de produse noi, destinate principalelor culturi agricole.

ADAMA este lider global în industria de produse pentru protecția plantelor, oferind soluții fermierilor din întreaga lume pentru a combate buruienile, insectele dăunătoare și bolile. ADAMA deține unul dintre cele mai largi și mai diverse portofolii de substanțe active din lume, precum și unități de cercetare și dezvoltare, producție și formulare de ultimă generație.

Cu o cultură în care membrii echipei ADAMA ascultă fermierii și generează idei ținând cont de realitățile din teren, compania este poziționată în mod unic pentru a oferi o gamă largă de amestecuri distincte, formulări și produse diferențiate de înaltă calitate, oferind soluții care răspund nevoilor fermierilor și clienților locali în peste 100 de țări la nivel global.



Certificarea GLOBAL GAP – pentru toți producătorii sau doar pentru cei ce vând la supermarket?

Pentru fermierii care vând în marile rețele de magazine, certificarea GLOBAL GAP este aproape obligatorie. Dar ce înseamnă pentru un producător de legume-fructe obținerea unui astfel de certificat și care sunt provocările în acest domeniu? Ar trebui fie certificat producătorul dacă vinde doar pe piața liberă și nu are interes pentru zona de retail?

Mircea Alecu, auditor GLOBAL GAP la compania Cardinal Cert România, a vorbit despre câteva dintre provocările care apar atunci când un producător intră într-un proces de audit pentru obținerea certificării și de ce este nevoie pentru a ușura acest demers. "Este un instrument util pentru a aduce valoare adăugată producției lor în vederea unei comercializări superioare, mai ales dacă se dorește acces la o anumită piață. Practic, acest standard de calitate a devenit o condiție. Piața românească s-a aliniat și ea în ultimii câțiva ani la aceste cerințe de bune practici agricole, chiar dacă ele se cunosc de mult mai mult timp", a spus inspectorul GLOBAL GAP. Acest standard este de fapt un set de reguli inițiat de marii retaileri, achizitori europeni (la început el s-a numit EUREP GAP), iar după anii 2000 a devenit GLOBAL GAP, valabil în toată lumea. Orice certificat GLOBAL GAP are același nivel de control, responsabilitate și integritate, cu aceeași valabilitate ca orice certificat emis de un organism acreditat oriunde

în lume, iar producătorii sunt listați pe platforma GLOBAL GAP, identificați printr-un cod unic, având posibilitatea de a face comerț în orice colț al lumii. În România nevoia certificării GLOBAL GAP a devenit mai intensă după anii 2018 -2019, generată de cerințele clienților din piața românească, în special a marilor rețele de retail. Azi, cei mai mulți solicită acest certificat sau condiții la nivelul fermei similare cu cele ale standardului GLOBAL GAP.

Certificare individuală sau pe grup de producători?

"Noi, ca organism de certificare, pe baza numărului de clienți, putem spune că avem cea mai mare experiență în domeniul certificării pentru acest serviciu. Recomandarea noastră este ca această certificare să fie obținută și menținută la nivel unitar și individual de fiecare producător, indiferent de dimensiunea fermei sau statut juridic- fiecare să fie proprietarul certificatului. Acolo unde sunt situații în care producătorul tranzacționează marfa prin intermediul unei firme de comerț sau cooperative, datele de trasabilitate sunt păstrate în primul rând de fermier, apoi de către firma respectivă, ulterior de achizitor. Certificarea la nivel de cooperativă se poate obține, caz în care răspunde grupul,

implementând totodată și un sistem de management al calității GLOBAL GAP", explică Mircea Alecu. Au fost astfel de situații, dar s-a optat apoi pentru certificat individual, pentru piața românească. La nivel de cooperativă e complicat, totul ține de management, contracte, piețe de destinație, selecția producătorilor în cooperativă etc. Este mai degrabă o treabă internă a cooperativei sau a grupului de producători. Experiența a demonstrat că cea mai funcțională formă este certificarea individuală.

Cum se obține certificatul GLOBAL GAP și ce aduce el

Cel care dorește, va solicita unui consultant sprijin în implementarea condițiilor aplicabile la nivelul fermei lui, împărțite în condiții majore, minore și de recomandare. Inițial fermierul va parcurge o perioadă de implementare de minim trei luni. Apoi ferma primește auditul organismului de certificare, care trebuie să acopere atât procesul de producție, recoltare cât și alte activități post recoltare sau adiacente. Pentru a obține un raport pozitiv el trebuie să îndeplinească 90% din condițiile minore și 100% din cele majore care sunt aplicabile pentru scopul fermei respective.

"Aici provocările provin din mai mult



HALVETIC®

BGT®
Better Glyphosate
Technology

ERBICID INOVATOR
NESELECTIV



www.halvetic.com

QEMETICA®

direcții: prima este dată de sistemul funcțional din fiecare țară (echipa noastră are experiență în toată zona balcanică, nu doar în România) – legislația aplicabilă. Avem provocări de ordin fitosanitar, unde lucrurile nu au mers mereu în aceeași linie cu reglementările din toate statele membre. Sau când vorbim de resurse și management, instruirea fermierilor, autorizarea surselor de apă, reguli ce țin de protejarea mediului etc. În toate acestea legislația țării primează. Regulile standardului sunt făcute într-o formă cât se poate de "normalitate", iar produsul certificat GLOBAL GAP trebuie să respecte atât legislația aplicabilă din țara de producție, cât mai ales să fie conform, cel puțin din punct de vedere fitosanitar cu reglementările pieței de destinație a produsului. În acest caz se verifică tot lanțul, de la prima activitate până la punerea pe raft. Și la export, trebuie să te conformezi pieței de destinație", a spus auditorul. Alte provocări specifice țării noastre țin de problemele sociale pe care le avem în ultimi ani, din ce în ce mai acut- lipsa forței de muncă, lipsa personalului calificat pentru orice departament (de la zilier până la vârf de management) - pentru că e nevoie de oameni instruiți care să se ocupe atât de implementare și de menținerea condițiilor până la zilierul sau operatorul care să respecte regulile interne de conduită. Sunt provocări peste tot, diferențele țin de legislație, de mod de operare al autorităților. Una dintre problemele de sistem este și lipsa produselor de protecție a plantelor omologate la același nivel cu alte state membre din UE. "Ca un fermier să ofere un produs sigur pentru consum, să vină dintr-o agricultură sigură și sustenabilă (așa cum ne dorim cu toții), să aibă niște costuri de producție cât mai mici, pentru că asta vrem noi ca și clienți, el lucrează cu toate și trebuie să

facă și profit. Nu mai vorbim aici de provocările care vin din modificările climatice, modificări sociale, de piață per ansamblu. Dar o astfel de certificare aduce o valoare adăugată și ar trebui să facă diferența între cei care aleg să facă un efort în acest sens și îndeplinesc condiții de siguranță alimentară, trasabilitate, protecția mediului, sănătatea, siguranța și bunăstarea lucrătorilor din ferma și sunt recunoscuți și cei care nu. Nu doar fermele mari care lucrează cu supermarketurile se certifică, ci sunt și foarte multe ferme mici, ferme de familie care lucrează cu aceste condiții. În urma acestor evaluări, vă pot spune cu siguranță că marfa controlată din zona de retail are un grad de conformitate, de încredere, responsabilitate și siguranță pentru consum mult mai mare decât în piața liberă", mai spune inspectorul GLOBAL GAP.

Cea mai bună certificare e dată de responsabilitatea fiecărui producător.

Sunt familii tradiționale de legumicultori care cu câțiva ani în urmă, la începutul discuțiilor, erau mai mult decât reticente și nu credeau că sunt pentru ferma lor astfel de condiții. Acum, după 5-6 ani, unele cerințe sunt foarte firești și ei reușesc să le mențină. "Mentalitatea s-a modificat mult, instrumentele acestea sunt cunoscute de cei care intră în discuții de comercializare cu retail-ul, iar alegerea lor este destul de

simplă- vor sau nu vor să își asume efortul uman, financiar, logistic, și birocratic. Avem sute de producători certificați", a precizat Mircea Alecu. El a arătat că evoluția este fantastică în ultimii 10-15 ani privind acordarea certificărilor: dacă în anii 2007-2010 erau poate până într-o sută de ferme/fermieri certificați GLOBAL GAP, acum vorbim de câteva sute anual. Pe cei mai mulți producători îi "împinge piața" din spate, sunt nevoiți cumva să obțină certificări dacă vor să se mențină pe piață, iar unii au certificări suplimentare pentru procesare sau alte activități din fermă. Pe de altă parte este o altă tendință care se simte: comerțul tradițional se reduce anual, în favoarea comerțului modern și datorită schimbării concepțiilor la nivel de consumator, mai ales dacă ne gândim la noile generații de copii. "Nu ne dorim să dispară ceea ce înseamnă rural și piață tradițională, dar o vrem mai bine controlată cel puțin din punct de vedere fitosanitar. Cred că, spre binele nostru al tuturor, condițiile minime de siguranță fitosanitară cel puțin, de bune practici agricole ar trebui respectate de toți cei care aduc produse în fața consumatorilor, indiferent dacă sunt sau nu certificați GLOBAL GAP. Este necesar un control, măcar pentru siguranța alimentară, de la cel mai mic nivel la cel mai mare. Cred că cea mai bună certificare este dată de responsabilitatea fiecărui producător", a mai spus inspectorul GLOBAL GAP.



Tu îți dorești
performanță și profitabilitate?

Noi îți oferim hibrizi din
noul flux de gene



Conversie eficientă a azotului
în producție: Azot Master

N

Producții excelente



Rezistență genetică la
virusul galben al ridichii TuYV



LID INVICTO

LID TEBO



Lidea lansează noul flux de gene la cultura de rapiță

Lidea lansează noul flux de gene de rapiță, ai cărui hibrizi oferă fermierilor o soluție performantă, recunoscută în testările oficiale din Europa, și care răspund cerințelor în ceea ce privește randamentul culturilor și adaptarea la provocările climatice și biotice actuale.

Pentru campania de semănat din 2024, Lidea aduce în portofoliu 2 hibrizi noi cu rezultate excelente, dar și cu rezistență genetică la virusul TuYV, hibrizi adaptați la problemele actuale. Fermierii se confruntă cu provocări majore datorită schimbărilor climatice, legislației și piețelor foarte fluctuante. Astăzi, rapița trebuie să reziste la secetă la începutul și la sfârșitul ciclului vegetativ, să se adapteze la atacul insectelor din toamnă și să îmbunătățească eficiența azotului. În urmă cu zece ani, aceste cerințe nu erau atât de acute. Noul flux de gene Lidea a fost conceput pentru a răspunde provocărilor actuale. Toleranța la stresul biotic și abiotic a fost întărită de ameliorarea potențialului genetic productiv. Lidea oferă fermierilor noi perspective și dorim să îi sprijinim în construirea unui viitor sustenabil și profitabil, care să răspundă așteptărilor sectorului agricol.

O schimbare în axele de cercetare-dezvoltare care aduce rezultate remarcabile

A fost nevoie de mai mult de 10 ani pentru a concepe și lansa noi hibrizi de rapiță. Aceasta înseamnă că noii hibrizi oferiți astăzi fermierilor sunt rezultatul concentrării cercetării pentru a anticipa nevoile viitorului. Bazându-se pe colaborarea cu fermierii și industria, Lidea și-a restructurat programul de cercetare în 2009. O mai bună cunoaștere a fondului genetic, combinată cu o selecție diferită a liniilor parentale și hibrizilor, a dat naștere unui nou flux de gene. Începând cu 2022, această viziune și aceste eforturi au fost răsplătite. Rezultatele excelente obținute la înregistrarea primilor hibrizi din acest nou flux în rețelele oficiale demonstrează că alegerile făcute acum 10 ani au fost cele corecte.

Aceste succese au fost observate într-o multitudine de condiții pedoclimatice, fiind o dovadă

suplimentară a stabilității fluxului de gene. Acești hibrizi au fost selectați după 3 ani de observații în câmpurile de testare pe 1.500 ploturi, răspândite în 7 locații din Europa. Această rețea de testare ne-a permis să acoperim 3 zone pedoclimatice, pentru a ne asigura că soluția noastră se potrivește cel mai bine tuturor practicilor fermierilor.

Astăzi Lidea oferă 2 noi hibrizi: LID Invicto, semitimpuriu și LID Tebo, semitardiv.

Aceștia sunt rezultatul unui proces îndelungat de ameliorare având ca obiective un potențial genetic productiv superior hibrizilor existenți în piață, adaptabilitate la schimbările climatice tot mai frecvente din ultima perioadă și nu în ultimul rând, îmbunătățirea toleranței la stresul biotic.

Producții excepționale - **Lid Invicto**: 110.6% în cadrul CTPS (Comitetul Tehnic Permanent de Selecție al Plantelor de Cultură) în ultimii doi ani cu o medie de 5,0 t/ha, ocupând locul 1 în rețeaua de testare CTPS din Franța, și **LID Tebo**: 108.13% în cadrul CTPS (Comitetul Tehnic Permanent de Selecție al Plantelor de Cultură) în ultimii doi ani cu o medie de 4,87 t/ha, ocupând locul 3 în rețeaua de testare din Franța. Atât **Lid Invicto**, cât și **LID Tebo** sunt 2 hibrizi cu potențial genetic de producție excepțional



datorită faptului că aceștia convertesc mai bine în producție întreaga cantitate de azot absorbită de către plante. Fie ca vorbim de parcele cu potențial ridicat sau fie de parcele cu potențial redus, acești hibrizi reușesc performanțe productive superioare așteptărilor fermierilor. O altă caracteristică importantă este rezistența foarte bună la scuturare, ceea ce duce la pierderi reduse la recoltare.

Lid Invicto se remarcă și printr-o vigoare excelentă la răsărire, acumulând rapid biomasă în toamnă, făcându-l pretabil atât pentru semănatul întârziat, cât



și pentru evitarea atacului masiv de dăunători din toamnă. Deși **Lid Invicto** are o talie foarte mare, datorită unei creșteri

VEGETAL

vegetative explozive, rezistența la cădere este foarte bună. Alături de rezistența genetică la virusul galben al ridichii (TuYV), **Lid Invicto** și **LID Tebo** se caracterizează printr-un profil sanitar foarte bun, o toleranță îmbunătățită la întreg spectrul de boli specific culturii de rapiță, și în special la Phoma.

LID Invicto și LID Tebo reprezintă garanția profitabilității maxime în fermele dumneavoastră! Iar acesta este doar începutul noului flux de gene de rapiță Lidea!

Realocarea sumelor disponibile în sectorul vegetal/zootehnic și ecoscheme

Quantumul final al plăților directe și redistribuirea sumelor disponibile pentru fermieri, publicate în Monitorul Oficial. Ordinul prin care se dispune realocarea de sume disponibile și se stabilește cuantumul unitar al plății către beneficiarii intervențiilor aferente sprijinului cuplat în sectorul vegetal/zootehnic și ecoscheme a fost publicat în Monitorul Oficial nr. 523/2024.

Astfel, se modifică Ordinul ministrului agriculturii și dezvoltării rurale nr. 73/2024 pentru aprobarea cuantumul unitar al plăților directe aferente cererilor de plată depuse în anul 2023, finanțate din Fondul european de garantare agricolă prin intervențiile din cadrul Planului strategic PAC 2023-2027, urmând ca APIA să efectueze plățile către fermieri până la finalul lunii iunie a.c..

„După ce APIA a definitivat etapele administrative și procedurale necesare pentru finalizarea instrumentării cererilor de plată, am dispus la nivelul MADR modificarea cadrului normativ pentru stabilirea cuantumul plăților în cazul intervențiilor care nu au făcut obiectul avansului pentru anul de cerere 2023, precum și stabilirea diferențelor de cuantumuri ce trebuie acordate în scopul utilizării întregului plafon FEAGA de la nivelul anului 2023”, a declarat **ministrul Florin-Ionuț BARBU**. Comitetul de Monitorizare a fost consultat, potrivit prevederilor art. 3 alin. (2) din Ordonanța de urgență a Guvernului nr. 85/2023, cu privire la principiile care au stat la baza redistribuirii de sume și la cuantumul final al plăților. Realocarea sumelor aferente intervențiilor și cuantumul unitar sunt aprobate prin Ordinul

ministrului agriculturii nr.447/2023 pentru anul 2023 a realocării sumelor și stabilirea condițiilor de acordare a avansului pentru plățile directe decuplate finanțate din Fondul european de garantare agricolă, din cadrul Planului strategic PAC 2023-2027, publicat în Monitorul Oficial, Partea I nr. 956 din 23 octombrie 2023, modificat și completat prin Ordinul ministrului agriculturii și dezvoltării rurale nr. 481/2023, publicat în Monitorul Oficial, Partea I nr. 1015 din 07 noiembrie 2023. Cuantumul unitar este aprobat prin Ordinul ministrului agriculturii nr. 73/2024 pentru aprobarea cuantumul unitar al plăților directe aferente cererilor de plată depuse în anul 2023, finanțate din Fondul european de garantare agricolă prin intervențiile din cadrul Planului strategic PAC 2023-2027, publicat în Monitorul Oficial, Partea I nr. 151 din 23 februarie 2024.



Pe data de 21 iunie, Corteva Agriscience a organizat la stația de condiționare semințe din localitatea Afumați evenimentul anual Media Club dedicat jurnaliștilor din presa agricolă, în contextul aniversării a 5 ani de la unirea companiilor Pioneer, DuPont și Dow AgroSciences sub noul brand.

În permanență produse noi, inovatoare, pentru a răspunde solicitărilor fermierilor

Jean Ionescu, Country Leader Corteva Agriscience România și Republica Moldova, a susținut o prezentare intitulată „Performanța și prioritățile pentru un viitor sustenabil”, în cadrul căreia a vorbit despre obiectivele companiei americane pe plan global, locul câștigat pe piața autohtonă de profil și angajamentul de a lansa anual între 5 și 10 produse pentru a asigura performanța fermierilor. „Corteva Agriscience este ce mai mare companie pur agricolă la nivel mondial, iar pe piețele din România și Republica Moldova este lider, având un portofoliu combinat de produse: semințe,

produse de protecția plantelor, produse biologice și soluții digitale. Lansăm produse din ce în ce mai inovatoare și performanța pe care reușim s-o aducem fermierilor este cea care ne diferențiază față de competitori. La cultura de porumb suntem compania nr.1, iar gama hibrizilor **Optimum AQUAmax** este cea care domină piața prin performanță. Este gama de hibrizi folosită de peste 40% din fermierii performanți care cultivă porumb. Peste 85% din suprafața irigată cultivată cu porumb este ocupată cu hibrizi Pioneer. La cultura de rapiță suntem de

2 ani compania lider deoarece **hibridii Pioneer** sunt productivi, rezistenți la scuturare și se încadrează în conceptul Sclerotinia Protector, unde avem deja doi hibrizi cu toleranță la Sclerotinia



în proporție de peste 92%. La cultura de soia, deși ocupă în România o suprafață nesemnificativă de 160 – 170 mii hectare, **soiurile Pioneer** sunt productive și odată cu creșterea suprafețelor irigate vor reuși să aducă eficiență mai ridicată fermierilor români. De asemenea, în toate țările mari cultivatoare de cereale păioase Corteva este compania care oferă cea mai mare gamă de erbicide. La fel și în categoria erbicidelor pentru cultura de rapiță, cu aplicare în postemergență, precum **Galera Super** sau **Effigo** și cu aplicare în primăvară, cum este **Korvetto**. Ocupă o poziție de top și în ce privește erbicidele postemergente la porumb, prin produsul **Principal Forte** dar și în categoria fungicidelor pentru culturile de cartof și vița-de-vie, cu produsul **Zorvec**. Nu este nicio îndoială că toate produsele pe care le lansăm au în spate multă muncă de cercetare. Zilnic se investesc între 4 și 5 milioane de dolari.

În urma achizițiilor Stoller și Symborg, compania a devenit lider mondial în oferta de biostimulatori pentru agricultură”, a spus **Jean Ionescu**. În incheiere, directorul general a precizat că provocările agriculturii

românești țin de condițiile climatice nefavorabile, precum seceta și arșița, folosirea pe cca jumătate de milion de hectare de sămânță de porumb necertificată și investițiile insuficiente în irigații. „Pentru a obține performanță este nevoie de apă. Infrastructura de irigații trebuie să fie o prioritate națională!”

„Dezvoltarea agriculturii este strâns legată de inovație”

În completare, **Maria Cîrjă, Marketing Manager Corteva Agriscience România și Republica Moldova**, a vorbit despre inovație și sustenabilitate. „Dezvoltarea agriculturii este strâns legată de inovație. Corteva Agriscience împlinește în această lună 5 ani de la unirea celor trei mari companii și în acest timp a lansat pe piața agricolă globală peste 2.000 de produse noi precum hibrizi, produse de protecția plantelor și produse biologice. Portofoliul de produse se îmbogățește în fiecare an pentru a ajuta fermierii să răspundă noilor provocări și pentru a asigura hrana întregii planete. Produsele Corteva Agriscience reprezintă viitorul unei agriculturi mai durabile.” Unele dintre produsele amintite din portofoliul vast al companiei au fost: **erbicidul Principal Forte** pentru combaterea în postemergență a buruienilor mono și dicotiledonate din cultura de porumb, **erbicidul Korvetto** pentru combaterea buruienilor dicotiledonate din cultura de rapiță, cu aplicare în primăvară și care are în compoziția sa substanța activă Arylex – o inovație a companiei, ce se regăsește doar în produsele acesteia și **fungicidul Zorvec** destinat combaterii manei la cartof și vița-de-vie.

Nu în ultimul rând, au fost prezentate tehnologiile pentru **tratamentul semințelor LumiGEN**, care includ fungicide (Lumisena, Lumiflex), insecticide (Lumiposa) și biostimulatori (LumiBio) aplicate direct în procesul de tratare industrial al semințelor de rapiță, porumb și floarea-soarelui. „Ne pregătim să lansăm **insecticidul Lumiposa** pentru tratarea semințelor de porumb pentru sezonul 2025 deoarece cunoaștem nevoia fermierilor români de a proteja cultura împotriva dăunătorului Tanyemecus”, a susținut directorul de marketing.

Vasile Folea, Customer Technology and Digital Specialist România și Republica Moldova, a vorbit despre produsele biologice ale companiei și integrarea acestora în soluția digitală Granular Link. **Platforma digitală Granular Link** integrează noi funcții cu privire la aplicarea optimă a **biostimulatorului Utrisha N**, compatibilitatea cu alte produse dar și profitabilitatea asigurată de produs.

În cadrul evenimentului a fost auzită și vocea fermierului, în persoana lui **Cosmin Iancu, administrator al SC Picmar Prod Com**, com. Grădiștea, județul Ilfov, care a împărtășit din experiența sa folosind produsele Corteva Agriscience.

La sfârșitul evenimentului, **Marian Pascariu, Plant Operations Manager Corteva Agriscience**, a organizat un tur al stației de procesare semințe din Afumați – cea mai mare și avansată unitate din Europa, în cadrul căreia sunt procesate peste 2 milioane de unități de semințe de porumb și floarea-soarelui.





Alianța Industriei Semințelor din România și Universitatea de Științele Vieții „Ion Ionescu de la Brad” au organizat, pe data de 19 iunie, la Iași, evenimentul “O zi din viața unui ameliorator de plante”.

Noile Tehnici Genomice (NGT) – un instrument important în trusa amelioratorului

Scopul evenimentului a fost acela de a informa jurnaliștii din presa agricolă – scrisă, radio și TV despre metodele de ameliorare a plantelor, beneficiile acestora și piedicile legislative care îngreșesc accesul la Noile Tehnici Genomice (NGT) și, implicit, progresul sectorului agricol european. „Este un eveniment pe care ni l-am dorit foarte mult și pe care îl organizăm pe un teren neutru, în cadrul unei universități, pentru că dorim să transmitem mesajul că ameliorarea de precizie este la îndemâna oricărei instituții sau firme, fie ea mare sau mică, și nu doar a companiilor multinaționale. Cu toții lucrăm în slujba fermierilor

pentru a avea soiuri și hibrizi mai bine adaptați și producții mai bune în condițiile pedoclimatice actuale schimbătoare de la un an la altul. Ameliorarea clasică nu poate, singură, să țină pasul cu aceste schimbări atât de rapid. Pentru a obține un nou soi prin metode clasice sunt necesari 10 – 16 ani. Avem nevoie de tehnicile de ameliorare de precizie pentru a grăbi procesul”, a afirmat Alina Mihai, director executiv al AISR.

Genetică mai productivă, obținută într-un interval de timp mai scurt și cu costuri mult mai mici
Conf. dr. Iulian Gabur, prodecan

al Facultății de Agricultură din cadrul USV Iași, a precizat că ameliorarea plantelor a condus la creșterea producției în cazul cerealelor păioase de la câteva



tone per hectar la peste 10 t/ha. „Efectul major s-a văzut când genetica a fost folosită în paralel cu tehnologiile din ferme. În ultimii 50 de ani în Europa ameliorarea plantelor a dat rezultate și indiferent de tehnica folosită în ferme soiurile mai noi sunt mult mai productive decât cele vechi. Se tot vorbește de ameliorarea convențională însă ea a apărut în urmă cu 10.000 de ani, când ne-am transformat din culegători în cultivatori. Primul ameliorator a fost acela care a luat semințele de la o specie sălbatică și le-a semănat în grădina sa și a repetat acest proces. Un moment important în ameliorarea plantelor a fost în anul 1990 când au apărut plantele transgenice – transgeneza oferă posibilitatea geneticienilor de a edita genomul unei plante aducând ADN din exterior. Sunt multe exemple pe care le pot da, de pildă porumbul Bt care are o genă de origine bacteriană ce induce toleranță la atacul insectelor. Astăzi în SUA 94% din suprafața cultivată cu porumb este porumb transgenic, care are fie toleranță la atacul unor insecte, fie rezistență la glifosat. Un alt pas important în acest domeniu este cel din anul 2012

când cercetătoarele Emmanuelle Charpentier și Jennifer Doudna publică articolul privitor la metoda de editare genomică CRISPR-Cas9, care permite modificarea de înaltă precizie a ADN-ului plantelor, fără a aduce material genetic din exterior, ci doar folosindu-l pe cel existent.”, a precizat cercetătorul. Produsele obținute prin NGT nu ar trebui confundate cu cele obținute prin transgeneză. Statele europene ar trebui să ajungă cât mai curând la un consens cu privire la propunerea legislativă privind plantele NGT astfel încât amelioratorii europeni să pună pe piață soiuri și hibridi care să răspund cerințelor actuale ale fermierilor. „Produsele rezultate prin ameliorarea convențională și transgeneză nu vor dispărea din piața mondială. NGT-urile reprezintă un nou instrument în trusa amelioratorului, care poate edita genomul astfel încât plantele să fie mai tolerante în fața dăunătorilor, mai rezistente la efectul erbicidelor dar și mai tolerante la condițiile climatice, la secetă spre exemplu. Prin ameliorarea de precizie poți, de exemplu, să-i dai plantei capacitatea de a păstra mai bine apa în celulă.” Alte argumente care vin în favoarea NGT-lor sunt creșterea producției, obținerea mai rapidă de noi soiuri (în 5 ani comparativ cu 13 - 15 ani în cazul ameliorării convenționale) și cu costuri de 6 ori mai mici.

„Ne propunem să avem un Institut de genomică și biotehnologii”, a declarat **conf. dr. Iulian Gabur**. Și ministrul Agriculturii a susținut construirea unui Centru dedicat noilor tehnici genomice. În opinia cercetătorului, dacă va exista susținere financiară pentru

un astfel de proiect, vor exista și specialiști, oameni dornici să se specializeze în acest domeniu, la standarde europene.

AISR – implicată în diseminarea informațiilor

Evenimentul organizat de Alianța Industriei Semințelor din România a cuprins și vizita câmpurilor experimentale ale Fermei Didactice și de Cercetare Ezăreni, unde au putut fi observate diferite experimente cu grâu, lupin, fasole și alte specii. Peste 400 soiuri diferite de grâu au fost cultivate în microploturi, dar și grâu comun, alac și spelta au fost prezentate publicului. Alacul (*Triticum monococcum*) este o specie de grâu cultivată încă din timpuri preistorice, care are o toleranță la secetă foarte bună, iar aceste caracteristici ar putea fi preluate cu ajutorul NTGs pentru a îmbunătăți genetica de astăzi. A doua parte a zilei a fost dedicată unei vizite la Institutul de Cercetare pentru Agricultură și Mediu (ICAM), unde au putut fi observați în sere hibridi de grâu obținuți prin hibridare asistată de markeri moleculari și selecție genomică, dar și infrastructura de cercetare care cuprinde camere de creștere, fitotron cu camera unde se pot testa plante în condiții climatice extreme (de la -20 grade la + 40 grade); microtomografe pentru analiză sol-plantă; cromatografie lichidă pentru detectarea unor substanțe precum metale grele etc. Turul organizat pentru jurnaliști s-a încheiat cu vizitarea laboratorului de biotehnologii, unde are loc multiplicarea in-vitro la grâu, lupin, bob, micropropagare și cercetări în vederea stabilirii unui Protocol pentru aplicarea Noilor Tehnici Genomice.





La jumătatea lunii iunie compania Syngenta, împreună cu Marcoser și Haifa, a marcat "Kilometrul zero" al legumiculturii în ferma din Matca, județul Galați. Peste 500 de fermieri au primit informații noi despre hibridii de tomate și ardei Syngenta, precum și despre soluțiile biologice de protecție a plantelor și de nutriție, integrate în tehnologiile de obținere a unor producții de calitate și cu randament economic foarte bun.

«Kilometrul zero» al legumiculturii s-a stabilit la Matca

"În urmă cu 20 de ani Marcoser a luat ființă cu gândul de a oferi consultanță legumicultorilor, privind tehnologiile de producție: alegerea hibridilor, a foliilor, diverse programe de nutriție bazate pe analize de sol, programe de prevenire și protecție a culturilor. Nu ne-am gândit să îi învățăm noi pe legumicultori să producă, ci să încercăm să rezolvăm probleme punctuale. Acum am înțeles că impactul nostru este în foarte multe ferme care folosesc produse și tehnologii văzute aici. Ferma noastră ne permite, cu ajutorul partenerilor noștri, să rafinăm

anumite tehnologii pentru a fi implementate în fermele dvs. Reușim să producem legume de calitate excepțională, libere de reziduuri de pesticide și, foarte important, cu randament economic foarte bun. Reușim să cultivăm în sol, în condiții similare cu fermele obișnuite de producție", a subliniat **Marius Petrache, director general al Marcoser.**

Compania a lansat anul acesta și un proiect ambițios, un concept numit Academia Marcoser, în care specialiștii de la Matca și-au propus să "micșoreze distanța între fermier și mediul academic".

Ramona Grama, director de Marketing Semințe de legume la Syngenta, a spus că tomatele prezentate în această fermă



sunt numeroase (peste 20 de varietăți), de diverse forme, culori, mărimi, și mai ales sunt cultivate în condiții reale, similare cu multe alte ferme, unde se vede potențialul real al hibridilor. Sunt varietăți care se recunosc ușor, sunt cerute de supermarketuri și datorită rezistenței, nu doar gustului sau aspectului comercial. De asemenea crește interesul și pentru specialități: tomatele roz, galbene, cherry, prunișoară sau alungite. La această a șaptea ediție, s-a pus accent pe tomatele cu toleranță la virusul petelor de bronz, care completează pachetul de toleranțe al hibridilor, precum și varietăți extratimpurii cu creștere semideterminată sau nedeterminată. Printre ele se remarcă: Marifet F1, Dominet F1, Pekonet F1, Gigawak F1, Paronema F1, Aldemir F1. Așa cum a punctat și **Vasilică Hoarcă**, director Vânzări Semințe de Legume Syngenta, "regina acestui eveniment este tomata. Avem un lot demonstrativ unde sunt atât tomate cu creștere semideterminată extratimpurii, cât și cu creștere nedeterminată. Mai nou în portofoliu este Marifet F1, prima tomată cu

fruct rotund semideterminată extratimpurie cu toleranță la TSWV, greutate medie 200 - 220 g, fiind alegerea perfectă pentru producătorii care cultivă tomate pe primul ciclu de cultură și se confruntă cu presiunea de virus. Dominet F1 și Pekonet F1 sunt tomate cu mucron, bine cunoscute de legumicultori, cerute și datorită gustului și bunei capacități de păstrare la raft (de reținut că necesită bondari pentru polenizare). O altă noutate este o varietate roz, cu creștere nedeterminată, similară tomatei deja consacrate, Qualitet, denumită deocamdată Qualitet roz, care este încă în testare și foarte probabil va fi introdusă de anul viitor datorită rezultatelor foarte bune în cultură. Dintre cele cu creștere nedeterminată, Paronema F1 este o varietate cu pachet complet de toleranțe recomandată pentru ciclul II, pentru că are și capacitate de postmaturare, se poate vinde și pentru conservat. De asemenea, remarcăm și tomata Aldemir F1 pe care o recomandăm pentru plantare în perioada 1 aprilie – 30 mai. Gigawak F1 este tomată tip inimă de bou, mare, încrețită, destinată cultivării în seră și solar pe toate ciclurile de cultură; prezintă un pachet complex de toleranțe, printre care și la virusul petelor de bronz, o problemă des întâlnită mai ales pe ciclul 2 de cultură. Dintre tomatele alungite consacrate au fost prezentate și două noutăți pentru sezonul următor, adică începând din octombrie: Vincitori și Damerino, tip Sanmarzano cu pachet complet de toleranțe. Și în sortimentul de ardei gras Syngenta a venit cu noutăți: un

ardei gras galben, mare- Barlem F1, atât pentru câmp cât și în spațiu protejat, dar se recomandă plantarea mai târzie în aprilie, devine roșu la maturitatea fiziologică; Coloreta F1 este un ardei tip blocky, recomandat pentru cultivare în spații protejate, se colorează în portocaliu, planta este viguroasă, cu internodii lungi, se remarcă prin legare foarte bună și capacitate bună de păstrare; Beniel F1 este un ardei gras care se colorează din verde în roșu la maturitate, pentru cultivare atât în spații protejate, cât și în câmp, are vigoare medie și legare foarte bună pe tot parcursul perioadei de vegetație, produce fructe uniforme (10/10cm), cu pulpa groasă. De anul acesta compania are în testare și ardei cu toleranțe la nematozi.

"O veste bună pentru legumicultori este omologarea produsului Orondis™ Ultra, care și-a dovedit calitățile în combaterea manei la viță, și la legume (deocamdată la vinete, tomate și salată)", a spus **Marius Dragoi**, Marketing Manager Culturi Speciale și Legumicultură. Pentru combaterea fâinării aducem în atenția legumicultorilor biofungicidul Taegro®, care conține sporii *B. amyloliquefaciens*, bacterie benefică atent selectată din sol. De-a lungul anilor de testare, am ajuns la concluzia că Taegro® poate fi un element cheie în combaterea fâinării la legumele produse în solarii, care au o sensibilitate ridicată la infestare – de exemplu culturile de castraveți. Rămâne o soluție excelentă pentru a fi aplicată în ultima fază de vegetație pentru fermierii care doresc să nu aibă reziduuri în



legumele lor, și să le protejeze în această perioadă critică de daunele provocate de putregaiul cenușiu. Tot din gama Biologicals face parte și Ravibis™ care este un produs de contact pe bază de bicarbonat de sodiu, care are în principal acțiune fungistatică asupra făinării în diferite culturi, în principal legume, fructe moi și struguri și împotriva rapănului la semințoase. Are mai multe moduri de acțiune împotriva fungilor, inclusiv prin crearea unui mediu cu pH ridicat și creșterea osmozei la suprafața frunzelor. Un alt produs recomandat pentru a crește calitatea fructelor este Isabion®, un biostimulant care conține un amestec de aminoacizi și peptide, ajută planta în perioadele de stres și de activitate maximă precum: transplantatul, înfloritul, fructificarea, coacerea fructelor și reduce pierderea randamentului provocată de condițiile de stres.

Iulian Zafiu, director de Vânzări Culturi Speciale, alături de **Marieta Ilarion**, reprezentant vânzări culturi speciale și protecția plantelor și **Felicia Fumea** reprezentant vânzări culturi

speciale și legumicultură au vorbit detaliat despre combaterea bolilor și dăunătorilor, atrăgând mereu atenția asupra respectării etichetei și a timpului de pauză. Discuțiile cu fermierii s-au oprit din nou asupra presiunii manei, mai ales primăvara devreme, a insectelor Tuta absoluta la tomate și a tripsului la ardei, dăunători care au devenit din ce în ce mai agresivi și greu de combătut în spațiile protejate. Pentru fiecare dintre ei, Syngenta are produse dedicate, însă reducerea populațiilor se face folosind mai multe metode: plase, folii de mulcire, dezinfecție, capcane etc., au spus cei din echipa tehnică.

Dimitrios Kantzaras, director comercial al producătorului de îngrășăminte solubile Haifa, partener de mulți ani al companiei Marcoser, este convins că România se va dezvolta masiv în sectorul agricol în anii următori, că va deveni o parte importantă în UE "și vrem să fim și noi parte din asta", a spus el. De altfel Haifa este recunoscută în lume pentru calitatea produselor solubile pentru

sectorul legumicol în special, dar acum își extinde portofoliul și pentru culturile de câmp. Un alt domeniu este cel al biostimulenților, unde se fac mari investiții, a mai menționat directorul comercial Haifa.

"Condițiile climatice de anul acesta ne-au provocat să căutăm soluții pentru a avea o cultură bună. Aceste schimbări climatice ne-au forțat să facem anumite îmbunătățiri: am automatizat sistemul de irigare, de cel de deschidere al solarilor pe lateral, folosim folii profesionale de acoperire Vatan, Marcoser și Sotrafa; de asemenea, avem pentru cultura extratimpurie, folii termice de 40 și 50 de microni de la Sotrafa, avem folii de mulcire transparentă pentru tomate și închise la culoare pentru ardei, folii aditivate pentru pereții laterali. Toate acestea stau la baza unei culturi de succes, pe lângă o sămânță de calitate", a spus **Cătălin Petrache**, **director Dezvoltare Marcoser**. El a mai subliniat necesitatea unui plan de nutriție, pe faze de vegetație și în funcție de producția pe care dorim să o obținem: "Folosim atât îngrășăminte de bază, fertilizanți cu eliberare controlată, nutrienți și biostimulatori, cât și soluții biologice de nutriție sau de protecție. Avem o tehnologie integrată pentru a reuși să obținem aceste culturi. Efectuăm o monitorizare atentă a culturilor, mai ales la tomate, și alegerea soluției corecte pentru fiecare fază de vegetație. Certificările GLOBAL GAP și GRASP, înnoite anual, ne ajută să oferim legume de cea mai bună calitate".



Seamă răpăță Syngenta fără griji!

Dacă nu răsare, îți dăm înapoi **floare**.



Voucher

200 LEI / sac
și asigurare
pentru nerăsărire.

Ofertă valabilă în perioada 10 iunie - 30 august 2024.
Ofertă supusă unor termene și condiții. Regulamentul este disponibil pe www.syngenta.ro

syngenta®



PLAN DE FERTILIZARE LA CULTURA DE ARDEI

FAZELE DE DEZVOLTARE

SEMINȚĂ PÂNĂ LA REȚICAT	RĂSAD (DUPĂ REȚICAT)	PLANTARE	ÎNFLORIRE - DEZVOLTARE
SPRINTENE 200 g + 200 ml / 100 l apă Aplicare: răsad	ALCAPLANT + SPRINTENE 200 g + 200 ml / 100 l apă Aplicare: răsad	ALCAPLANT + SALWAX CA + SPRINTENE 200 g + 200 ml + 200 ml / 100 l apă Aplicare: răsad	FLORAMEC 200 g / 100 l apă Aplicare: răsad
	ECONATUR 10:30:30 + CODIORGAN A 50 200 g + 200 ml / 100 l apă Aplicare: răsad	BIORAD 20 + BORYGRAM 200 g + 200 ml / 100 l apă Aplicare: răsad	MONO POTASIU FOSFAT + PIKALIN 200 g + 200 ml / 100 l apă Aplicare: răsad
	SPRINTENE + ECONATUR HD MICROS PLUS 200 g + 200 ml / 100 l apă Aplicare: răsad	MONO POTASIU FOSFAT + PIKALIN 200 g + 200 ml / 100 l apă Aplicare: răsad	AGROKALTO MG + AGROKALTO FE + FLORAMEC AVANCE + 200 g + 200 ml / 100 l apă Aplicare: răsad
	FERTIPEN C 200 ml / 100 l apă Aplicare: răsad	AMINON WSP + ECONATUR HD MICROS PLUS + SPRINTENE 200 g + 200 ml + 200 ml / 100 l apă Aplicare: răsad	SPRINTENE + CODICOBRE 200 g + 200 ml / 100 l apă Aplicare: răsad
	CODIORGAN A50 + SPRINTENE 200 g + 200 ml / 100 l apă Aplicare: răsad	AIREKXY + PIKALIN 200 g + 200 ml / 100 l apă Aplicare: răsad	ALCAPLANT + SAL-WAX CA 200 g + 200 ml / 100 l apă Aplicare: răsad
	PIKALIN + ELYSIUM + LIONOMIX 200 g + 200 ml + 200 ml / 100 l apă Aplicare: răsad	ALCAPLANT + SAL-WAX CA 200 g + 200 ml / 100 l apă Aplicare: răsad	AIREKXY + PIKALIN 200 g + 200 ml / 100 l apă Aplicare: răsad
	ECONATUR HD 20:20:20 + CODIORGAN A50 200 g + 200 ml / 100 l apă Aplicare: răsad	PIKALIN + ELYSIUM + LIONOMIX 200 g + 200 ml + 200 ml / 100 l apă Aplicare: răsad	MONO POTASIU FOSFAT + PIKALIN 200 g + 200 ml / 100 l apă Aplicare: răsad
	SPRINTENE + CODICOBRE 200 g + 200 ml / 100 l apă Aplicare: răsad	SPRINTENE + CODICOBRE 200 g + 200 ml / 100 l apă Aplicare: răsad	PIKALIN + ELYSIUM + LIONOMIX 200 g + 200 ml + 200 ml / 100 l apă Aplicare: răsad
	FLORAMEC + SPRINTENE 200 g + 200 ml / 100 l apă Aplicare: răsad		FLORAMEC + SPRINTENE 200 g + 200 ml / 100 l apă Aplicare: răsad
		BIORAD 20 + BORYGRAM 200 g + 200 ml / 100 l apă Aplicare: răsad	

Culturile de ardei sunt în plină înflorire și fructificare, iar pentru cei care vor recolta ultimele fructe spre finalul toamnei, echipa de la Marcoser are câteva recomandări privind nutriția plantelor.

Randament și fructe de calitate la cultura de ardei

Sunt trei macroelemente care trebuie să fie în cantități suficiente disponibile plantelor: azotul, fosforul și potasiul, dar există un nutrient de care planta de ardei are nevoie pe toată durata de creștere și dezvoltare și anume - calciul. Atunci când plantele produc flori, au multe fructe și sunt în continuă dezvoltare, pot apărea și carențele de microelemente. De pildă la tomate, când sunt legate 3-4 etaje, în vârf se vede deja carența de fier, explică, inginer **Georgiana Marin de la Marcoser**. Se întâmplă și la ardei, când tufa are foarte multe fructe și apar frecvent

aceste carențe de microelemente. În condițiile din localitatea Matca, anul acesta, focusul a fost pe fenofaza de răsad, în special pe dezvoltarea unui sistem radicular foarte bun. S-au folosit și câteva microelemente la administrarea îngrășămintelor, pentru că în această fază se dezvoltă rapid. "Având în vedere condițiile climatice de la începutul culturii, am întărit și imunitatea sistemului radicular, nu doar a părții aeriene. Înainte de plantare am aplicat Floramec și Sprintene pentru a induce mai repede formarea de butoni florali. Aceștia trebuie să

fie vizibili, dar atenție nu înfloriți, înainte de plantare, mai ales atunci când vorbim de primul ciclu de cultură extratimpuriu", explică Georgiana Marin. După plantare, calciul nu trebuie să lipsească! Pe lângă aceste soluții trebuie să avem grijă în continuare de sistemul radicular pentru ca acesta să poată să asimileze cât mai bine hrana. "Datorită fertilizării de bază, ne-am concentrat ulterior pe aprovizionarea plantelor cu potasiu, fosfor și microelemente. Tot pentru întărirea imunității am intervenit cu produse

cu conținut de Cupru.

În fenofazele de înflorire și dezvoltare ar trebui să reducem aplicarea azotului și să mărim proporția de fosfor și potasiu și produse care să susțină înflorirea cât mai îndelungată. Și în aceste faze sunt necesare microelementele, pentru ca florile să aibă și legare cât mai bună. În acest stadiu am intervenit cu produse pentru întărirea imunității, din cauza oscilațiilor mari de temperatură, dar și a condițiilor climatice deosebite din acest an”, a precizat specialistul de la Marcoser. În faza de fructificare, plantele au nevoie de un aport mărit de potasiu în produse NPK de tipul 15-15-30. Dacă știm că am avut în îngrășământul de bază mai mult azot, trebuie să se aplice produse cu mai mult potasiu,

pentru că planta are tendința de a asimila în primul rând azotul. Calciul este un element care nu trebuie să lipsească în nicio fază, pentru că este esențial ca plantele să producă flori continuu și fructe sănătoase. Este nevoie de acest mineral încă de la primele flori. De reținut este și faptul că toate aceste fertilizări trebuie susținute de o irigare constantă. Degeaba se administrează produse cu calciu, dacă nu este apă suficientă, altfel apar carențele. De asemenea, pentru mărirea rodului este recomandat și un tratament cu aminoacizi și puțin potasiu, plus o soluție pentru fortificarea rodului și a plantei. În faza de maturare a fructelor, în cultura de la Marcoser s-a aplicat Ultrasoline și Agroxilato K (lângă un NPK este necesar un agronutrient

pentru o mai bună asimilare a substanțelor nutritive, de pildă aminoacizi). De asemenea se pot aplica produse pentru o culoare mai frumoasă de tipul Borocal (conține bor, calciu și magneziu) și Polifruit. ”Pe lângă această schemă, un rol foarte important l-au avut foliile de acoperire și de mulcire în controlul și combaterea dăunătorilor, cum este tripsul. Pentru combaterea lui am folosit insectele prădătoare Orius care combate tripsul adult și Montyline care combate primele stadii larvare de trips, acarienii și musculița. Florile de Alyssum și busuioc, plantate încă din momentul înființării culturii, sunt necesare hrănirii insectelor utile, când plantele de ardei nu vor mai avea suficiente flori”, a mai precizat specialistul companiei Marcoser, **Georgiana Marin.**

Roxana DRĂGHICI

Revista **agri`media**™ ONLINE. ORIUNDE. ORICÂND

www.agrimedia.ro
website optimizat pentru toate tipurile de sisteme desktop, laptop, tabletă și smartphone

Pomicultorii apelează din ce în ce mai mult la roboți de cules

Pentru producătorii de fructe, și mai ales pentru cei care cultivă fructe de pădure, găsirea unor echipe de culegători este o permanentă provocare. De aceea roboții de cules au devenit o alternativă din ce în ce mai căutată în livezi, iar furnizorii unor astfel de platforme vin cu soluții tot mai eficiente și mai economice.

Hugh Lowe Farms este una dintre cele mai mari ferme de fructe de pădure din Kent, Anglia. Aici se produc aproximativ 5.000 tone de căpșuni și 1.000 tone de mure și zmeură, iar una dintre problemele majore ale cultivatorilor o reprezintă lipsa forței de muncă. De aceea, de mai mulți ani încearcă introducerea roboților pentru recoltarea fructelor. Recent, au introdus acest tip de roboți în ferma comercială, activitatea fiind în principal concentrată pe culegerea căpșunilor. Pentru alte fructe cu pulpa moale încă se fac teste, "dar este o tehnologie care de mult ar fi trebuit introdusă", afirmă proprietarii fermei, deoarece disponibilitatea forței de muncă a fost mereu o problemă pentru cultivatorii de fructe de pădure.

recoltă sau identificarea diverselor probleme de ordin fitosanitar care pot apărea. În acest moment robotul poate culege fructe timp de 16 ore pe zi. Avantajul este că poate lucra noaptea, când este mai indicată recoltarea fructelor, interval în care oamenii lucrează mai puțin.

„Este foarte dificil să aduci suficienți oameni care să culegă fructele, iar calitatea muncii, abilitatea și viteza lor pot varia, în timp ce robotul este programat să culegă fructele conform specificațiilor și să le pună în cutiile potrivite, conform comenzilor. Deși calculele arată că robotul de cules Dogtooth poate fi competitiv în ceea ce privește costurile, viteza sa de lucru este comparativă cu un nivel inferior al productivității umane. "Aprecieri foarte mult culegătorii noștri, dintre care unii sunt foarte pricepuți și va fi întotdeauna nevoie de ei, dar putem implementa o flotă de roboți cu mai puțini operatori și ne putem redistribui forța de muncă în altă parte", spune **Marion Regen, managerul fermei.**

Roboții pot reprezenta o investiție mare pentru ferme, așa că

producătorii acestei platforme oferă și servicii de recoltare, cu o taxă pe kilogram comparabilă cu costul recoltării manuale. „Noi ne dorim să vindem roboții cultivatorilor, astfel încât aceștia să își poată controla propria recoltă. Fermierii pot plăti apoi un abonament pentru a primi actualizările de software. Nu este nevoie să se planteze anumite soiuri pentru a folosi robotul, atâta timp cât plantele au o bună expunere a rodului. Mecanismul este foarte diferit de cel al unei recoltări mecanice, care necesită soiuri speciale pentru a face posibilă intervenția utilajului. Cu acest dispozitiv, ceea ce este ușor pentru oameni să culegă, este bun și pentru roboți”, spun specialiștii firmei de robotică. Probele comerciale de la Hugh Lowe Farms se desfășoară de doi ani pe o suprafață de peste un hectar. Sunt echipe obișnuite de culegători și echipa de roboți de recoltat, ambele tratate la fel în ceea ce privește comenzile și sistemele de control al calității, ceea ce permite culegerea de date pe tot parcursul anului.



Echipe mixte oameni-roboți

Acești roboți sunt proiectați în principal pentru activitatea de cules, dar se dezvoltă și alte funcții precum predicțiile privind următoarea

Vă prezentăm noul **PACHET PRECISION AG ESSENTIALS!**

Preț Special lansare campanie începând de la 4480€!

Acest pachet este compus din 2 părți și vă oferă mai multă eficiență în activitatea dvs.

**Grăbiți-vă,
oferta este
limitată!**

**AVANTAJELE
DE A CUMPĂRA
ACUM:**

- Costuri inițiale reduse
- Plătiți doar pentru ceea ce aveți nevoie în ferma dvs.

Partea 1: HARDWARE

Costul inițial este de doar 2990 € și include:

Noul Display G5 Plus Universal, antena StarFire 7000 cu semnal SF1 Ready și modemul JDLink pentru conexiune wireless la platforma John Deere Operations Center.

Partea 2: LICENȚE ANUALE

Asociați hardware-ului și unul din cele 2 pachete de licențe - alegeți opțiunea potrivită nevoilor dvs.

*Campanie valabilă până la data de 30.08.2024, în limita stocului disponibil.
Toate prețurile sunt în Euro, fără TVA!
Necesită achiziționarea unui Kit Hardware de 2990 €.
Pentru mai multe detalii contactați IPSO Agricultură.
IPSO Agricultură își rezervă dreptul de a anula programul în orice moment.

GUIDANCE LICENSE AutoTrac, Row Sense, TIM, Data sync, RDA, Rată variabilă *1490 €/utilaj/an
PRECISION AG LICENSE Pachetul Guidance License + AutoPath, Section Control, SF-RTK, *2990 €/utilaj/an



JOHN DEERE

NOTHING RUNS LIKE A DEERE



Campaniile de recoltare din ce în ce mai scurte determină fermierii să se orienteze către combine care asigură performanțe înalte. O astfel de mașină este John Deere X9 1100 și pe care IPSO Agricultură a ales-o să facă unul dintre cele mai importante teste – o sesiune de recoltat continuu timp de 24 de ore, iar locația aleasă a fost Fermele Iliuță din județul Călărași.

IPSO Agricultură și Fermele Iliuță împreună pentru performanțe înalte

Ziua aleasă pentru acest eveniment, menit să marcheze performanța mașinilor fabricate de producătorul american, a fost 25 iunie și ora la care a fost demarată ampla acțiune a fost 10 dimineața.

Ștefan Țicău, specialist de produs pe partea de recoltare al IPSO Agricultură, a declarat: „Suntem la a doua experiență de acest gen. Anul trecut am făcut teste cu tractorul 9RX. Acum vrem să arătăm, împreună cu Fermele Iliuță, ce poate să facă combina X9 1100. Nu vrem să batem un record. Observăm că perioada de recoltare a cerealelor păioase este din ce în ce mai scurtă, că în această perioadă pot surveni furtuni, căderi

de grindină etc care pot provoca pagube fermierilor. Agricultorii care achiziționează astfel de combine pot să lucreze în 2 ture, pot recolta cu ușurință pe timpul nopții și tot acest proces se poate desfășura mai repede pentru a nu avea pierderi financiare. Soluțiile care țin de agricultura de precizie prezente pe mașină ajută, în primul rând, pe operatori. Sistemul Autotrac ajută foarte mult în cazul recoltării pe timp de noapte. Partea de automatizare presupune că combina se autoreglează și crește performanța în lucru. Chiar fermierul **Claudiu Iliuță** folosește partea de inteligență a mașinii și recoltează datele combinei

pentru a aplica în următorul sezon semințe și îngrășăminte chimice în rată variabilă astfel încât să facă o gestionare mai bună a costurilor. Să nu uităm că recoltăm și date, nu doar recolta. Combina transmite toate datele în Operation Center.



Aici, în câmp, am amplasat și un display care arată monitorul din interiorul cabinei, astfel încât fermierii invitați din zonă să vadă parametrii de lucru ai combinei în timp real și performanța acesteia.” Combina X9 1100, de 700 CP, are un buncăr cu un volum de 16.200 litri iar viteza de descărcare este de 186 l/sec. Mașina este echipată cu două rotoare, are o productivitate înaltă și un procent de pierdere de sub 1%. Misiunea a fost aceea de a recolta continuu timp de 24 de ore, în condițiile normale de fermă, ajustând permanent setările combinei pentru a obține cele mai mici pierderi și a documenta pentru prima dată o activitate pe durata a 24 de ore, începând pe 25 iunie la ora 10:00 și terminând pe 26 iunie la 10:00. Parteneri în acest demers au fost Fermele Iliuță cu care IPSO Agricultură are o relație de durată bazată pe respect și apreciere reciprocă. Claudiu Iliuță este cunoscut ca un fermier foarte pasionat de utilaje agricole dar și dornic de a folosi utilajele la capacitatea lor maximă. Aici a început povestea celor 24 ore de recoltat continuu. Pregătiți pentru provocare, specialiștii IPSO Agricultură, alături de partenerii de la John Deere s-au întâlnit în această vară în Călărași, cu scopul comun de a obține performanța maximă de la combina John Deere X9 1100 + heder draper John Deere HD45X.



Ținta misiunii: recoltarea continuă timp de 24 de ore cu operatori care se schimbă la fiecare 8 ore, monitorizând toți indicatorii disponibili live în John Deere Operations Center™ pentru a atinge cele mai bune rezultate din punct de vedere al productivității și randamentului. **Misiune îndeplinită!** După 24 de ore (20,4 de ore de recoltare efectivă exceptând cele 2 opriri pentru alimentare cu motorină, întoarcerile la capăt de rând și alte evenimente neprevăzute), combina X9 1100 a confirmat așteptările acoperind o suprafață totală de 147,6 hectare, cu un consum mediu de 1,5 litri/tonă, pierderi în medie sub 1% și o producție de 6,8 tone de grâu pe hectar.

Toate faptele și cifrele pe scurt: Cantitate totală recoltată în 24 de ore: 1.013,68 tone de grâu; Suprafață totală recoltată: 147,6 ha; Soi de grâu semănat: Avenue – un soi de grâu mai greu de treierat; Producție medie: 6,8 tone/hectar în condiții de umiditate medie de 7,2%; Înălțimea medie a miriștii: 15 cm; Capacitate maximă: 65 tone/oră (ziua); Capacitate minimă: 49 tone/oră (noaptea); Pierderi medii măsurate cu regularitate: sub 1%; Consum combustibil: ~ 1,5 litri/tonă; Condiții climatice: cca. 35° Celsius maxima din timpul zilei. Rezultatele remarcabile ale combinei nu ar fi fost posibile fără o colaborare eficientă cu agregatele de descărcare. Astfel, combina a descărcat din mers în cele două cupluri de tractoare John Deere din seria 8R + remorci tehnologice de mare capacitate. De remarcat este tandemul 8R 410 + remorca tehnologică de 40 metri cubi, care a mers alături de combina X9 1100 folosind tehnologia exclusivă John Deere Machine Sync. Prin aceasta, operatorul de pe combină a preluat controlul

tracteurului care mergea în paralel pentru descărcarea în mers, sincronizând viteza de deplasare între cele două utilaje. Rezultatul? Descărcare eficientă, care a dus la o productivitate sporită a combinei. Acest rezultat a fost realizat datorită eforturilor neîntrerupte și muncii în echipă a specialiștilor IPSO Agricultură și a Fermelor Iliuță, demonstrând angajamentul lor față de excelență și inovație în agricultură. Tehnologia de ultimă generație și planificarea meticuloasă au jucat un rol crucial în atingerea acestui obiectiv ambițios.

„Suntem extrem de mândri de această realizare și de echipa noastră care a depus un efort extraordinar pentru a atinge acest rezultat,” a declarat **Dan Gidea, Directorul de Marketing al IPSO Agricultură.** „Această performanță reflectă nu doar angajamentul nostru față de inovație și eficiență, dar și dedicarea noastră de a contribui la dezvoltarea sectorului agricol.” IPSO Agricultură continuă să investească în tehnologii avansate și în pregătirea angajaților săi pentru a menține standardele înalte de productivitate și sustenabilitate. Așteptăm cu nerăbdare să împărțăm mai multe proiecte de succes pe măsură ce continuăm să împingem limitele în agricultură. De peste 27 de ani IPSO este partenerul preferat al agricultorilor din România care doresc soluții eficiente și profitabile, capabile să aducă un beneficiu cât mai mare prin utilaje și sisteme moderne inteligente. Combina John Deere dotate cu tehnologie de ultimă oră pentru recoltare, diagnoză și sincronizare sunt o parte foarte importantă a portofoliului de produse cu care IPSO Agricultură își consolidează poziția de partener strategic de încredere al fermierilor români.

Noutăți de la Centrul de recoltare a culturilor furajere Claas

CLAAS a organizat în zilele de 24 și 25 iunie evenimentul internațional Claas Media Event 2024 dedicat jurnaliștilor agrarieni la fabrica sa din Bad Saulgau - centrul de recoltare a culturilor furajere din Grupul CLAAS.

În prima zi au fost prezentate noile produse care aduc o serie de inovații în recoltarea culturilor furajere, iar locația aleasă a fost ferma familială Dreher aflată la a 4-a generație, care administrează 260 de hectare, crește 225 de bovine și produce energie electrică obținută cu ajutorul stației de biogaz și a panourilor fotovoltaice. O altă activitate a fermei este agroturismul. Evenimentul s-a încheiat cu vizita fabricii din Bad Saulgau, unde compania germană are planuri ambițioase privind extinderea capacității de producție și depozitare. În ultimii doi ani, centrul Bad Saulgau a trecut printr-un amplu program de restructurare și extindere, cu numele de proiect ForageGO! Până în 2025, peste 50 de milioane de euro vor fi investiți în infrastructura uzinei și în instalațiile de producție, iar în momentul de față se află în construcție un nou centru logistic cu o amprentă totală de 9.500 m². Fiind unul dintre cei mai importanți producători mondiali de echipamente de recoltat furaje, CLAAS a implementat cele mai înalte standarde de calitate și

eficiență a producției. Uzina Bad Saulgau, centrul de excelență al Grupului CLAAS pentru recoltarea furajelor, are în prezent aproximativ 800 de angajați. Pentru a extinde capacitățile de producție din cadrul acestui centru, CLAAS investește 50 de milioane de euro într-un nou centru logistic pentru producție, precum și în zone suplimentare de asamblare.

Una dintre primele faze ale proiectului a fost modernizarea producției de greble de împrăștiat VOLTO și a tehnologiei pentru fluxul de material recoltat JAGUAR prin transferarea acestora într-o nouă hală de asamblare din cadrul centrului. „Bad Saulgau se mândrește cu evaluările de satisfacție ridicată a clienților pe care le obțin produsele sale”, precizează Uli Nickol, director de uzină și director general al CLAAS Saulgau GmbH. „Datorită celei mai mari investiții în centru până în momentul de față, avem ocazia de a moderniza și extinde instalațiile de producție de aici. Această fază marchează o etapă majoră pe foaia noastră de parcurs și pune bazele dezvoltării viitoare.”

Flux de materiale optimizat, configurație de asamblare adaptată și gestionare sustenabilă a energiei
Portofoliul de produse de la Bad Saulgau este în continuă dezvoltare; produsele devin mai mari, mai complexe și mai inteligente. Cerințele care rezultă din producție

sunt acum implementate și mai riguros și structurile existente sunt adaptate. Scopul este de a lucra mai eficient, de a crește ratele de ciclu și de a asigura o flexibilitate mai mare în sistem: fundamental pentru creșterea în continuare a volumelor de producție și adaptarea optimă la sezoanele de recoltare ale clienților din întreaga lume. Configurațiile de asamblare optimizate în materie de flux, cu un nivel ridicat de standardizare și procesele logistice optimizate, cum ar fi preluarea comenzilor și secvențierea sunt esențiale. Toate lucrările sunt programate să fie finalizate până la sfârșitul verii 2025, când va fi instalat noul sistem de flux de material. Noua zonă logistică va fi construită conform standardului de eficiență energetică KFW 40. În plus, întregul acoperiș va fi acoperit cu o rețea fotovoltaică de 950 kWp.

Partenerul pentru logistica de ieșire investește în zonă

Compania de transport de marfă



Bad Saulgau este centrul de competență pentru material recoltat JAGUAR din cadrul Grupului CLAAS. Centrul a fost modernizat și au fost in-

Spedition Grieshaber preia livrarea produselor finite imediat după producție. Mărfurile sunt depozitate temporar, apoi sunt ridicate și în cele din urmă expediate clienților din întreaga lume. Acest lucru se realizează fie cu un camion pentru livrare direct către partenerii de vânzări CLAAS, fie prin transport maritim, în containere. Locația actuală a companiei Grieshaber nu mai are capacitate suficientă pentru a satisface volumele crescute. Prin urmare, pe baza parteneriatului său de lungă durată și de succes cu CLAAS, aceasta a decis, de asemenea, să construiască o nouă unitate, cu o suprafață de 70.000 m², tot în Bad Saulgau.



CLAAS a adăugat patru noi modele VOLTO la vârful de gamă al greblelor de împrăștiat și a introdus numeroase soluții inovatoare. Un punct de atracție deosebit este versiunea TS cu șasiu cu ghidare automată în poziția de lucru, disponibil pentru ambele lățimi de lucru.

Caracteristicile cheie ale modelelor VOLTO 1300 T/TS și 1500 T/TS dintr-o singură privire: Patru modele noi cu o lățime de lucru de 13 și 15,10 m. Cadru de șasiu inovator cu ax dispus în Y: design subțire, centru de greutate aproape de cadrul rotorului pe șasiu și gardă la sol maximă atunci când rotorii sunt ridicați. Versiuni TS cu șasiu cu ghidare automată în poziție de lucru: fără deformări între șasiu și cadrele rotorului, fără deteriorarea solului cauzată de roțile rotorului. Se orientează automat înainte atunci când cadrele rotorilor sunt ridicate. Roți mari ale șasiului de până la 500/55-20 și 1.055 mm diametru, cu funcție dublă drept roți de ghidare: prietenoase cu solul pe teren, sigure la deplasarea pe șosea. 12 (VOLTO 1300 T/TS) sau 14 (VOLTO 1500 T/TS) rotorii cu diametrul de 1,50 m și șase brațe cu gheare per rotor. Cadrul rotorului cu brațe cu

articulații duble pentru o urmărire perfectă a conturului solului, chiar și pe teren accidentat. Flux de material recoltat MAX SPREAD cu brațe de împrăștiere înclinate în spate pentru o greblă curată și un model de împrăștiere optim. Gheare puternice, cu unghiuri egale, cu cinci răsuciri și protecție fiabilă împotriva pierderii. Înălțimea de greblat este setată central prin intermediul manetei, iar unghiul de împrăștiere este reglat fără scule (12/16 grade). Acționare PERMALINK complet reproiectată: mai multă putere pentru un cuplu mai mic, ambreiaje cu degete ranforsate cu rulmenți mai mari și noi mecanisme de acționare a rotorului încapsulate, umplute cu ulei. Poziție compactă de transport: înălțime de transport de 3,29 m, lățime de transport sub 3,00 m și lungime de transport scurtă pentru o vizibilitate și manevrabilitate optime. Mecanism de operare și pliere foarte simplu: necesită doar o supapă hidraulică cu acțiune simplă (ridicarea rotorului) și o supapă hidraulică cu acțiune dublă (comutare între poziția de transport și cea de lucru); plus 1 supapă hidraulică cu acțiune simplă pentru protecția opțională a culturii la greblarea pe margini.



Noua greblă de împrăștiat VOLTO cu o lățime de lucru de 13,0 și 15,10 m și un design inovator al șasiului



u tehnologia de recoltare a furajelor și a fluxului de AS. Ca parte a proiectului ForageGO!, infrastructura instalate configurații de asamblare cu flux optimizat.



CLAAS extinde gama de produse pentru combinațiile presă de balotat-sistem de înfășurare prin noul ROLLANT 630 RC UNIWRAP

ROLLANT UNIWRAP încântă fermierii din întreaga lume de zeci de ani, datorită fiabilității și durabilității sale. Noul ROLLANT 630 RC UNIWRAP, marchează o nouă dezvoltare a seriei cu eficiență dovedită pentru a completa gama actuală de produse. Principalul obiectiv al dezvoltării a fost o putere mai mare, confort sporit pentru operator și costuri de prelucrare mai mici, combinate cu un design și mai robust pentru componentele de acționare supuse unui grad mare de uzură.

Principalele caracteristici ale ROLLANT 630 RC UNIWRAP sunt: Diametre de baloți reglabili de la 1,25 la 1,35 m; opțional MAXIMUM PRESSURE SYSTEM PLUS pentru o compactare și mai mare a miezului. Structură robustă, sudată cu laser a rolei de balotat și ușă spate ranforsată. Cadru de șasiu robust cu profile de oțel de 20 mm. Anvelopele de mari dimensiuni cu diametrul de până la 1,35 m și centrul de greutate coborât pentru transferul baloților asigură o protecție sporită a solului și

stabilitate îmbunătățită pe pante. Noul pick-up MULTIFLOW cu un necesar de putere redus și lucrări de întreținere simplificate. Rotor pentru sarcini grele cu 17 sau 25 de cuțite și platformă heder PRO. Acționare optimizată și consolidată cu lubrifiere a lanțului reglabilă individual, alimentare cu ulei pentru până la 14 ore de lucru cu reumplere și sistem nou de lubrifiere centralizată pentru durabilitate maximă și nivel redus de uzură. Înfășurare cu plasă sau folie.



Patru plus unu: cinci noi cositori DISCO pentru suprafețe mari de la CLAAS, cu sau fără condiționator

Cositorile DISCO stabilesc standarde pentru randamentul per suprafață, durabilitate și eficiență de 25 de ani. Pentru a marca anul aniversar, CLAAS a lansat patru noi combinații de cositori cu condiționator – DISCO 8500 C TREND, DISCO 8500 RC TREND, DISCO 9300 C COMFORT și DISCO 9300 RC COMFORT. În concordanță cu cositoarea frontală DISCO 3600 fără condiționator, în unele țări a fost adăugată la gama de produse și noua cositoare pentru suprafețe mari XXL DISCO 1100 COMFORT. **Principalele caracteristici și inovații sunt:** Design nou, cu huse de protecție gri închis cu accente verzi. Puncte de lubrifiere cu autocolante

de culori diferite care indică intervalele de lubrifiere. Platforma MAX CUT cu eficiență dovedită și un concept de turație redusă a motorului pentru o calitate maximă a tăierii cu un necesar redus de putere. Acționări HD cu cuplaje de protecție la suprasarcină pe fiecare parte a fiecărei unități de cosit. Model RC echipat opțional cu un sistem de acționare cu rolă de antrenare dublă cu o cutie de viteze tip foarfecă. **DISCO 8500 C / RC TREND:**

- Două noi combinații de condiționatoare standard cu o lățime de lucru de 8,30 m (2 x 7 discuri de cosit contra-rotative).
- Concept de braț telescopic cu centru de greutate optimizat.
- Reglarea presiunii asupra solului ACTIVE FLOAT de pe scaunul operatorului.
- Protecție mecanică non-stop împotriva coliziunii cu acțiune rapidă, prin care brațul pivotează în sus și peste obstacole.
- Plăcile condiționatorului sunt ranforsate cu Hardox pentru o rezistență sporită și o durată de viață mai lungă.
- Acționare opțională cu rolă de antrenare dublă cu o cutie de viteze tip foarfecă pentru modelele RC.
- Arbore Walterscheid cu cuplaj de protecție la suprasarcină de 1.500 Nm, fixat cu șuruburi.
- Comandă hidraulică directă cu funcționare PLUS opțională cu terminal de preselecție CEMIS 10

DISCO 9300 C / RC COMFORT:

- Două noi modele de condiționatoare cu o lățime de lucru de 9,10 m (2 x 8 discuri de cosit contra-rotative) și concept de braț telescopic cu centru de greutate optimizat.
- Plăcile condiționatorului sunt

ranforsate cu Hardox pentru o rezistență sporită și o durată de viață mai lungă.

- Protecție mecanică non-stop împotriva coliziunii cu acțiune rapidă, prin care brațul pivotează în sus și peste obstacole.
- Plăci mai lungi, pentru a obține brazde deosebit de înguste, disponibile pentru modelele RC.
- Sistem hidraulic COMFORT cu control direct al brațelor și funcționare load-sensing pentru controlul presiunii asupra solului ACTIVE FLOAT, ridicare individuală și capace de protecție pliabile, opționale.

DISCO 1100 COMFORT:

- Lățime de lucru efectivă de 10,80 m (2 x 9 discuri de cosit contra-rotative) pentru piețele cu cositori frontale de 3,40 m.
- Brațe telescopice hidraulice cu o interval larg de reglare pentru o suprapunere optimă în curbe strânse sau pante.
- Sistem hidraulic COMFORT cu control direct al brațelor și funcționare load-sensing pentru controlul presiunii asupra solului ACTIVE FLOAT.

DISCO 9300 C AUTO SWATHER și DISCO 9300 DIRECT SWATHER: amplasare flexibilă a brazdei cu ajutorul curelei sau al melcului

Cositorile DISCO de mari dimensiuni stabilesc standarde în materie de suprafață, sustenabilitate și eficiență de 25 de ani. Cu noul DISCO 9300 DIRECT SWATHER cu tehnologie inovatoare a melcului, fermierii și antreprenorii pot alege acum între gruparea brazdei sau

depunerea pe suprafață mare chiar și în cazul cositului fără condiționar. Alternativ, CLAAS introduce noul model DISCO 9300 C AUTO SWATHER cu condiționar cu gheare și benzi transportoare transversale, conceput în principal pentru utilizare în cazul fermelor multiple.



Caracteristici de bază ale modelului DISCO 9300

DIRECT SWATHER pe scurt:

- Gruparea brazdei fără condiționar cu necesar de putere redus și lățime de lucru de 9,10 m.
- Melci pivotanți hidraulic pentru o flexibilitate optimă: gruparea brazdei, depunere pe toată lățimea, depunere largă pe o singură parte pentru controlul direcționat al uscării, degajarea marginilor sau consolidarea de la 18 la 12.
- Melci conici cu mărirea diametrului spre partea centrală a cositorii și distanță uniformă de la bara de tăiere pentru productivitate maximă și pierderi minime de furaj.
- Carcasa melcului se extinde în spate și integrează canalul de alimentare pentru un flux fiabil de material recoltat chiar și cu volume de material recoltat excepțional de mari.
- Contra-cuțitul și cuțitele reglabile de la ieșirea melcului asigură un flux de material recoltat fără

blocaje. Operare de confort ISOBUS și control opțional al pantei.



Caracteristici de bază ale modelului DISCO 9300 C AUTO SWATHER pe scurt:

- Cositoare eficientă, de mare capacitate, pentru toate culturile, cu condiționar și grupare a brazdei și lățime de lucru de 9,10 m.
- Unitate de acționare nouă, de mare capacitate pentru tractoare de peste 400 CP.
- Plăci de condiționar ranforsate cu Hardox pentru rezistență sporită și durată de viață mai mare.
- Cadru nou de bandă pt brazdă sudat cu laser: mai ușor, dar și mai robust.
- Unități de brazdă susținute în patru puncte, centru de greutate optimizat atunci când sunt rabatate peste bara de tăiere în timpul depunerii pe toată lățimea.
- Numărul mai mare de nervuri pe rolele de antrenare ale benzilor transportoare reduc semnificativ zgomotul.
- Brațe poziționate mai departe de roțile din spate ale tractorului și noi picioare de sprijin spate pentru montare și demontare confortabilă.
- SMART MOWING cu o gamă largă de funcții de confort ISOBUS și control automat al pantei pentru confort și performanță maximă a operatorului chiar și pe suprafețe înclinate.

Vom reveni în edițiile următoare ale Revistei AGRIMEDIA cu alte detalii tehnice, extrem de importante, ale utilajelor prezentate în cadrul evenimentul internațional Claas Media Event 2024 de la fabrica din Bad Saulgau - centrul de recoltare a culturilor furajere din Grupul CLAAS.



LEGISLAȚIE AGRICOLĂ

Hotărâre Nr. 618 / 6 Iunie 2024 privind trecerea unor bunuri imobile din domeniul public al statului și administrarea ANZ „Prof. dr. G.K. Constantinescu”, din subordinea MADR, în domeniul public al orașului Șimleu Silvaniei, județul Sălaj. - M.O., Partea I, nr. 550 / 13 Iunie 2024

Hotărâre Nr. 631 / 6 Iunie 2024 privind actualizarea denumirii, descrierii tehnice, adresei, valorii de inventar și a codului de clasificare, după caz, pentru un bun imobil aflat în domeniul public al statului și în administrarea ANIF, din subordinea MADR, și pentru transmiterea acestuia în administrarea Secretariatului de Stat pentru Culte și în folosința gratuită a unei unități de cult. - M.O., Partea I, nr. 556 / 14 Iunie 2024

Decizie Nr. 5 / 30 Ianuarie 2024 referitoare la excepția de neconstituționalitate a dispozițiilor art. 6 alin. (1) din Legea nr. 1/2000 pentru reconstituirea dreptului de proprietate asupra terenurilor agricole și celor forestiere, solicitate potrivit prevederilor Legii fondului funciar nr. 18/1991 și ale Legii nr. 169/1997, în ceea ce privește sintagma „precum și pertinenta,

verosimilitatea, autenticitatea și concludența acestor acte”. - M.O., Partea I, nr. 565 / 18 Iunie 2024

Hotărâre Nr. 659 / 13 Iunie 2024 privind actualizarea datelor de identificare și a valorii de inventar ale unui bun imobil aflat în domeniul public al statului și în administrarea Direcției pentru Agricultură Județene Maramureș, din MADR, și trecerea acestuia în domeniul public al comunei Ariniș, județul Maramureș. - M.O., Partea I, nr. 572 / 19 Iunie 2024

Ordin Nr. 249 / 18 Iunie 2024 pentru modificarea și completarea anexei la Ordinul ministrului agriculturii nr. 1.731/2015 privind instituirea schemei de ajutor de minimis „Sprijin acordat microîntreprinderilor și întreprinderilor mici din spațiul rural pentru înființarea și dezvoltarea activităților economice neagricole”. - M.O., Partea I, nr. 576 / 20 Iunie 2024

Ordin Nr. 250 / 18 Iunie 2024 pentru modificarea anexei la Ordinul ministrului agriculturii nr. 107/2017 privind aprobarea schemei de ajutor de minimis „Sprijin pentru implementarea acțiunilor în cadrul strategiei de dezvoltare locală”. - M.O., Partea I, nr. 576 / 20 Iunie 2024

Ordin Nr. 248 / 18 Iunie 2024 privind modificarea și completarea anexei la Ordinul ministrului agriculturii nr. 1.353/2018 pentru instituirea schemei de ajutor de minimis „Împrumuturi cu partajarea riscului la nivel de portofoliu finanțate din PNDR”. - M.O., Partea I, nr. 577 / 20 Iunie 2024

Lege Nr. 199 / 21 Iunie 2024 privind aprobarea OUG nr. 125/2023 pentru completarea art. 13 din Legea nr. 195/2018 privind aprobarea Programului de susținere a crescătorilor de suine pentru activitatea de reproducție, precum și a art. 12 din Legea nr. 227/2018 privind aprobarea Programului de susținere pentru activitatea de reproducție, incubație și de creștere în sectorul avicol. - M.O., Partea I, nr. 588 / 25 Iunie 2024

Ordin Nr. 241 / 12 Iunie 2024 pentru aprobarea transmiterii unor bunuri din infrastructura secundară de irigații aparținând domeniului privat al statului, aflată în administrarea ANIF, Filiala Teritorială de Îmbunătățiri Funciare Dâmbovița, și situată pe teritoriul OUAU Uliești SPP 4 din județul Dâmbovița, în proprietatea acestei organizații. - M.O., Partea I, nr. 588 / 25 Iunie 2024

GRAPELE CU DISCURI KVERNELAND

GARANȚIA CALITĂȚII PENTRU ORICE TIP DE SOL.



CADOU

**SET DE DISCURI
SUPLIMENTAR**

CADOU

2 ANI GARANȚIE

QUALIDISC FARMER

- Grapă cu discuri purtată 3-4 m / tractată 5-6 m
- Discuri conice cu diametru 520 mm
- Distanță între discuri 245 mm
- Discuri tratate termic cu duritate 55-58 HRC
- Reglare hidraulică a adâncimii de lucru până la 10 cm cu distanțiere

QUALIDISC PRO

- Grapă cu discuri tractată 5-7 m
- Discuri conice cu diametru 600 mm
- Distanță între discuri 250 mm
- Discuri tratate termic cu duritate 55-58 HRC
- Reglare hidraulică a adâncimii de lucru până la 15 cm cu distanțiere
- Roți frontale reglabile hidraulic pentru adâncime uniformă și stabilitate ridicată
- Reglare suprapunere laterală pentru precizia tăierii, independentă de diametrul discului

Oferta cuprinde doar fermese și condiții, valabilă în limita stocului disponibil. Imaginea este de prezentare.

Te-ai abonată la revista **AGRIMEDIA?**



Completează și trimite-ne talonul de mai jos pentru a fi informat la nivel european.

TALON DE ABONAMENT:

Achitați contravaloarea abonamentului la:

RO 05 TREZ 7015 069X XX01 4660 Trezoreria sectorului 1, sau

RO 69 BTRL 0450 1202 J027 97XX Banca Transilvania, Agentia Stirbei Voda.

București, pentru SC Agri Media Invest SRL, CUI: RO23175990

- Am achitat 360 LEI, contravaloarea abonamentului la revista **AGRIMEDIA** pentru 21 apariții (un an)
- Am achitat 250 LEI, contravaloarea abonamentului la revista **AGRIMEDIA** pentru 15 apariții
- Am achitat 170 LEI, contravaloarea abonamentului la revista **AGRIMEDIA** pentru 10 apariții

Doresc să primesc abonamentul la adresa:

Nume și prenume (Societatea).....CUI.....

Strada.....nr.....bl.....sc.....et.....ap.....

Localitatea.....judet/sector.....cod poștal.....

IBAN:.....

Telefon mobil.....e-mail.....

Trimiteți talonul completat împreună cu dovada plății la adresa Str. Intrarea Catedrei 27, ap. 53, Sector 1, CP 014162, București sau pe mail la adresa redactie@agrimedia.ro

**Informează-te la nivel
EUROPEAN!**

RAPIȚĂ

RAGT Seminte, o prezență activă și vizibilă în ferma dumneavoastră.

RGT BLACKMOON | RGT CADRAN
RGT TEMPO | RGT OZZONE | RGT CEOS

Am
fost
aici!

ragt-seminte.ro

RAGT Seminte SRL - Str. Intrarea Murmurului Nr. 2-4
Et. 4, Ap. 4D - Sector 1, București, Romania
Tel : + 4 021795 33 91 - Fax : + 4 021795 08 91



think
SOLUTIONS
think RAGT



TITAN MACHINERY

ÎȚI TRANSFORMĂ **RABLA** ÎN **AVANS**
PENTRU TRACTOARELE NOI ACHIZIȚIONATE:



**TITAN
MACHINERY**

Power & Precision to Grow®

OFERTĂ SPECIALĂ DE FINANȚARE TRACTOARE

RABLA



AVANS

2,99%

DOBÂNDĂ
ANUALĂ FIXĂ

5 ANI

PERIOADĂ
DE FINANȚARE

**PRIMA
RATĂ**

2025
SEPTEMBRIE

FARMALL

VESTRUM

MAXXUM

PUMA

OPTUM

MAGNUM

FARMLIFT

PATRIOT

VALORIFICĂ-ȚI VECHEA COMBINĂ SAU TRACTOR, TRANSFORMÂND-O ÎN AVANS DE FINANȚARE PENTRU ORICARE DIN MODELELE DE TRACTOARE SPECIFICATE, ÎNCĂRCĂTOR TELESCOPIC SAU SPRAYER!

Ofertă supusă unor termene și condiții, valabilă până la data de 31.07.2024 în limita stocului disponibil, pt. modelele specificate, achiziționate prin oferta specială de finanțare.

    titanmachinery.ro

CASE IH